

НОВЫЕ ТОВАРЫ

Основу этого номера составили материалы, продолжающие рассказ об опыте работы Советов народных депутатов г. Минска по увеличению производства и повышению качества товаров массового спроса, о новинках, разработка и освоение которых ведется на минских предприятиях. В прошлый раз мы познакомили читателей с продукцией научно-производственного объединения «Прогресс» и производственного объединения художественных изделий Минмостпрома БССР, объединения по выпуску игрушек «Мир» и часового завода имени 60-летия Компартии Белоруссии, научно-производственного объединения «Планар», производственно-технического объединения имени В. И. Ленина, завода «Термопласт» имени 60-летия СССР и кондитерской фабрики «Коммунарка». Сегодня речь пойдет в основном о товарах для молодежи. Со своими образцами познакомят вас специалисты республиканских Домов моделей одежды, обуви и трикотажных изделий. Узнаете вы и о том, что предлагают молодым покупателям работники Минской ордена «Знак Почета» кожгалантерейной фабрики имени В. В. Куйбышева и завода «Электроника», а также конструкторы-разработчики уже известного вам НПО «Прогресс». Информация об этом — на стр. 2—19.



В НОМЕРЕ:

**„МИНСК —
ТОВАРЫ
ДЛЯ
НАРОДА“ :**

**ТРИКОТАЖ,
ЧАСЫ,
КОЖГАЛАНТЕРЕЯ ...**

ТЕЛЕВИЗОР

**„ШИЛЯИС-
Ц 445“**

ПОКАЗЫВАЕТ

**„ТЕКСТИЛЬ-
КОММЕРЦ“**

РАДИОПРИЕМНИК

**„НЕВСКИЙ-
402“**

**ЦКРО «ЭЛЕКТРОНИКА»
ПРЕДСТАВЛЯЕТ:
ЭЛЕКТРОННЫЙ ПИСТОЛЕТ,
ЧАСЫ-КУЛОН,
СВЕТИЛЬНИК С ЧАСАМИ...**

181



1, 2, 3, 4



молодежная
мода

**МИНСК:
ТОВАРЫ
ДЛЯ НАРОДА**

**ИЗ КОЛЛЕКЦИИ
ДОМА МОДЕЛЕЙ
ОДЕЖДЫ
И КОЖГАЛАНТЕРЕЙНОЙ
ФАБРИКИ
ИМЕНИ
В. В. КУЙБЫШЕВА**





ство. И каждый из них дает возможность молодым людям создавать собственный стиль в одежде, подчеркивая при этом свою индивидуальность. Поэтому, продолжая знакомить читателей с новинками минских предприятий, мы решили начать очередное обозрение с представления продукции Белорусского республиканского Дома моделей одежды и кожгалантерейной фабрики имени В. В. Куйбышева, а заодно — рассказать и о самих предприятиях.

Итак, республиканский Дом моделей одежды. Он является единственным в Белоруссии моделирующим центром, разрабатывающим коллекции для предприятий легкой промышленности республики. Ежегодно специалистами Дома моделей создается около 3 тысяч моделей одежды самого разнообразного функционального назначения, из них — свыше 2 тысяч внедряется в производство. Помимо промышленного моделирования, художники-модельеры и конструкторы этой лаборатории моды занимаются изучением покупательского спроса, тенденций развития модного ассортимента с учетом возможностей промышленных предприятий. Дом моделей — активный пропагандист моды и культуры одежды среди населения. Ежегодно в его демонстрационном зале, в Домах и Дворцах культуры, клубах, школах, высших учебных заведениях проводится более 100 показов моделей одежды, читается около 150 лекций о направлениях моды. Конечно, рассказать обо всем, что делает коллектив этого Дома моделей, не представляется возможности. Сегодня мы предлагаем вашему вниманию лишь незначительную часть той обширной коллекции моделей одежды, которую специалисты республиканского центра моды адресуют молодым. На наш взгляд, и по этим образцам можно судить как о разнообразии ассортимента продукции, разрабатываемой здесь, так и о творческих возможностях, которыми располагает Белорусский Дом моделей одежды. Слово — его главному искусствоведу Алевтине Федоровне Беркович.

— Что присуще моде, рассчитанной на молодежь, — начинается она с вопроса. — Прежде всего — функционально-декоративная выразительность, некоторый гротеск в форме при сдержанном или насыщенном цветовом решении. Наиболее яркой чертой отделки молодежной одежды является присутствие всевозможных деталей —



Как известно, одной из характерных черт сегодняшней молодежной моды является принцип так называемой комплектности, позволяющей объединять в один общий ансамбль сразу несколько разнохарактерных предметов, удобных своей взаимозаменяемостью. Этими предметами могут быть не только шейные изделия, но и всевозможные дополнения к нашей одежде. Например, кожгалантерея. Вариантов комплектования ансамблей множе-



декоративных кокеток, погон, хлястиков, пат, застежек на «молнию» и кнопки. Стоит упомянуть и о влиянии народных традиций на современную одежду молодых людей. Это — и сам крой, и выразительные цветовые сочетания, и многоплановость различных дополнений и аксессуаров, и использование аппликаций и вышивки. Собственно, это влияние и нашло отражение в большинстве наших изделий, как бы составляющих пять тематических групп: тема одежды из шелка, одежда из льняных тканей, тема одежды из джинсовой ткани, трикотаж и одежда в спортивном стиле. Примерно в этой последовательности и располагаются модели, изображенные на снимках.

Два женских платья-костюма из шелковой ткани. Юбка первого — прямого силуэта, с низко застроченными односторонними складками. Блуза — приталенного силуэта, с отрезной баской, выкроенной по косой нити. Рукава — втачные, с защипами по окату, сужающиеся книзу. Воротник, борта, вставка — из гладкокрашеного шелка. Юбка второго — четырехшовная, крой клина — «годэ». Блуза — приталенного силуэта, с отрезной баской, выкроенной по косой. Рукава — втачные, с мягкими защипами по окату. Воротник — двойной, из гладкокрашеного шелка (снимок 1).

Нарядное женское платье из шелковой ткани. Оно — приталенного силуэта. Рукава — втачные, с подплечниками. Воротник — мягкий, присобран в складку. Вставка и пояс выполнены из контрастного по цвету материала (снимок 2).

Женское вечернее платье-костюм из шелковых тканей-комплиансов. Юбка — в круговую складку, на застежке. Жакет — прямого силуэта, с втачными рукавами, обильно присобранными по окату, внизу — на манжете. Воротник и лацканы — отложные. Карманы — накладные, объемные. Сзади, по линии талии — узкий хлястик (снимок 3). Женский молодежный брючный комплект. Состоит из свободных по форме укороченных брюк и туники. Брюки — с мягкими защипами по линии талии, заужены книзу. Туника — прямого силуэта. Рукава — втачные, по низу — на манжете. Воротник — небольшая «стойка». Спереди на тунике — отделочные детали из гладкокрашеного шелка. Выкроены — по косой (снимок 4).

Два многопредметных молодежных комплекта из джинсовой ткани. В составе каж-

дого — блузон и брюки из джинсовой ткани, а также блуза из хлопчатобумажной ткани с рисунком в клетку. Блузон первого комплекта — с втачными рукавами типа рубашечных. Воротник — отложной. Застежка — на металлические кнопки. Передняя часть и спинка блузона — на кокетке. Блузон второго комплекта — прямого силуэта, тоже с втачными рукавами рубашечного типа. Воротник — «стойка». Карманы — прорезные, с отделкой металлической фурнитурой. Блузы комплектов. В одном варианте — воротник-«стойка», в другом — безворотничковое решение. Рукава — длинные и короткие втачные. Брюки — с мягкими защипами по талии, слегка заужены книзу, оформлены декоративной строчкой (снимок 5).

Два женских комплекта из льняных тканей яркого желтого и песочного цвета. Блузон первого комплекта — прямого силуэта, с втачными рукавами рубашечного типа, на манжете. Застежка асимметричная. Карманы — накладной и листочкой. Воротник — отложной. Блузон второго комплекта — также прямого силуэта, с рукавами рубашечного типа, на манжете. Застежка смещена. От линии кокетки — карман с клапаном, внизу — накладной карман. Брюки в комплектах заужены книзу. Дополнением к моделям являются большие белые шарфы, контрастирующие с цветом основного материала (снимок 6). Классические мужские комбинированные костюмы из смесовых тканей. Две модели. Построены по принципу контрастного сочетания — либо черного пиджака типа куртки с белыми брюками, либо белого пиджака-куртки с черными брюками. Рукава пиджаков — втачные, с подплечниками. Борта и лацканы — небольшие. Застежка — низкая, на одну пуговицу. Брюки костюмов слегка заужены книзу (снимок 7).

Мужской и два женских комплекта из трикотажной. В мужском комплекте — пиджак типа куртки, в женских комплектах — туника прямого силуэта. Рукава — цельнокроенные, укороченные. По низу туники как бы закруглены, имеют глубокие разрезы по бокам. Застежка — на металлические кнопки. Карманы — накладные, объемные. Брюки женских комплектов слегка заужены книзу. В низах — манжеты. Мужской блузон — прямого силуэта, с двубортной застежкой на пуговицы. Рукава — втачные, с удлиненной линией плеча. Карманы — листоч-



Мужские куртки спортивного стиля в комплекте с брюками. Ткане из плащевой ткани на синтетическом утеплителе. Цветовое решение — белый цвет и голубой. Куртки — прямого силуэта. Рукава — втачные, с удлиненной линией плеча и глубокой проймой. Карманы — накладные, с клапанами. Воротник — «стойка». Застежка — на «молнию». Брюки комплектов заужены книзу. Дополнением к ансамблю служат трикотажные джемперы и шарфы (снимок 12).

Таковы предложения модельеров. Остается лишь сообщить адрес центра моды:

220600, г. Минск, Проспект Машерова, 1, Белорусский республиканский Дом моды одежды.

Не меньший интерес представляет продукция Минской ордена «Знак Почета» кожантерейной фабрики имени В. В. Куйбышева. Ежедневно с конвейеров этого предприятия сходят тысячи кожантерейных изделий около 300 моделей; самые разнообразные женские сумки из натуральной и искусственной кожи; сумки мужские, детские, для учащихся, дорожные, спортивные; чемоданы, портфели, папки, ранцы; поясные ремни и ремешки для часов; изделия мелкой кожантерейной.

Благодаря творческой фантазии художников и модельеров на фабрике создаются изделия, прочно завоевавшие признание покупателей. Большое внимание в коллективе уделяется обновлению продукции. Ежегодно ассортимент обновляется более чем наполовину. Сравнительно недавно в коллекции предприятия появились новые модели женских и мужских молодежных сумок, отличающихся разнообразием форм и расцветок и изготовленных из мягких облегченных материалов, поступили в массовое производство новые модели дорожных и спортивных сумок, выполненные из современных высококачественных материалов и пользующиеся повышенным спросом у молодежи. Мы встретились с директором фабрики Эдуардом Ивановичем Никрошевичем и попросили его поделиться мнением о новой продукции предприятия:

— Очевидно, главное достоинство нашей нынешней промышленной коллекции заключается в ее постоянном обновлении, — поясняет он. — Прежде всего, ведущее место в ней заняли модели так называемых универсальных конструкций, в том числе — с трансформирующимся объемом. Заметно расширилась группа новинки спортивно-классического стиля с прямоугольным или овальным дном и мягкими стенками, на рамочных замках и с застежками на «молнию». По-прежнему остались в поле нашей деятельности стеганые сумки с цветными деталями, а также легкие сумки мягких конструкций с накладными деталями ярких цветов. Сумки фольклорного характера остались у нас группу малосерийных изделий. В их оформлении находят применение орнаментальные мотивы традиционных белорусских изделий. Для моделей мягких конструкций предложена отделка в стиле «ручное ремесло». Основные приемы оформления молодежных сумок: использование тесьмы, фурнитуры типа люверсов и декоративных заклепок, имитирующих головки винтов и гаек, изящных пряжек, карабинов, крючков, различных по величине и конструкции карманов, детали из текстильных сеток или кожи с перфорацией, накладок, напоминающих детали одежды для молодежи, комбинирование кожных материалов с тканью и т. д. Взгляните еще раз на снимки. На них — та самая продукция, о которой и идет речь. Здесь и нарядные, и повседневные женские сумки, отличающиеся сдержанностью цветовой гаммы и оформления. Здесь и сумки мягких и полужестких конструкций, для этой группы изделий как раз и характерно использование материалов ярких цветов в контрастных сочетаниях. Здесь и дорожные сумки, и сумки спортивного стиля, выполненные из практичных синтетических тканей с применением галантерейной тесьмы. Эффект необычности и новизны в этих моделях достигается благодаря использованию многочисленных карманов разных конструкций и размеров, соединенных в симметричную и асимметричную композицию. Словом, выбор широк. А о том, чтобы завтра он стал еще шире, работники предприятия заботятся уже сегодня. Примечательно, что свыше половины выпускаемой ими продукции составляют изделия с индексом «Н» («Новинка»). Изделия, отличающиеся высоким качеством — в широком смысле этого слова!

Адрес предприятия: 220050, г. Минск, ул. Клары Цеткин, 18, Минская ордена «Знак Почета» кожантерейная фабрика имени В. В. Куйбышева.

кой. Лацканы и борта — узкие (снимок 9). И еще две модели одежды из трикотажа. Это — многофункциональные комплекты для женщин. Жакеты — прямого силуэта, удлиненной формы, с рукавами типа реглан (в одном варианте решения) и цельнокроеными (в другом). Юбки комплектов — со складками. Карманы — накладные, объемные (снимок на первой странице обложки). Женские брючные молодежные комплекты из льняных тканей с жаккардовым рисунком на поверхности. И вновь две модели. Блузоны — прямого, свободного силуэта, удлиненные, с втачными рукавами типа рубашечных. Карманы — накладные, с клапанами и патками. Застежка — на металлические кнопки. Воротник — «стойка» и отложной. Линия плеч — смещена, оформлена декоративными погонами. Брюки заужены книзу, укорочены. В нижней части блузонов, по бокам расположены глубокие конструктивные разрезы закругленной формы. Комплекты дополнены головными уборами типа панам из основного материала (снимок 10).

Одежда спортивного стиля. К ней относятся модели, представленные на двух последних снимках. Женский комплект из сиреневой плащевой ткани с синтетическим утеплителем. Куртка — с цельнокроеными рукавами. Низ изделия и низи рукавов — на эластичной резинке. Передняя часть куртки — на кокетке. Карманы — прорезные, листочкой. Застежка — «молния», воротник — «стойка». Комбинезон — с накладными карманами. Комплекты дополнены шитыми головными уборами в тон основному материалу. Комплект из голубой плащевой ткани, тоже на утеплителе. Комбинезон — прямого силуэта. По линии талии — два ряда широкой эластичной резинки. Рукава — втачные, с удобной заниженной проймой. Застежка — супатная, на «молнии». Воротник — присобранный «стойка». Накладные карманы — «книжка», с клапанами. Жилет — прямой, с застежкой на металлические кнопки. Подкладка жилета — из набивной ткани. Комплект бирюзового цвета. Куртка — прямая, на широком притачном поясе по низу. Рукава втачные, с глубокой проймой. Застежка — супатная, на «молнии». Карманы — прорезные, с клапанами. Воротник — отложной, трансформирующийся в воротник-«стойку» (снимок 11).

ветствует мировому стандарту. Число выполняемых функций в наиболее сложных последних моделях достигает десяти и более. Наряду с разработкой новых моделей часов, базирующихся на передовых

«ЭЛЕКТРОНИКА»: И ТОЧНОСТЬ ХОДА, И ГАРАНТИЯ КАЧЕСТВА

«Электроника» — это не только электронные цифровые часы, но и название одного из минских часовых заводов, который, собственно, и осуществляет разработку и массовый выпуск этих приборов точного времени с индикацией на жидких кристаллах — наручных и карманных часов, часов-кулонов и будильников. Надо сказать, что освоение новой продукции на предприятии ведется на основе долгосрочного программно-целевого планирования, с учетом тенденций развития мирового и отечественного рынков. Что же касается самих электронных часов, то по своим функциональным возможностям и техническим параметрам они намного превосходят традиционные — механические. Точность хода таких приборов времени составляет $\pm 0,5$ секунды в сутки, что соот-

ветствует мировому стандарту. Число выполняемых функций в наиболее сложных последних моделях достигает десяти и более. Наряду с разработкой новых моделей часов, базирующихся на передовых достижениях отечественной микроэлектроники, работники завода «Электроника» проводят большую работу по дальнейшему повышению надежности и качества производимой продукции. Разнообразие же выпускаемых электронных цифровых часов, их соответствие направлениям моды и запросам потребителя, постоянное обновление ассортимента и его расширение, улучшение технического и эстетического уровня серийных образцов дают твердую уверенность в неизменности популярности часов марки «Электроника» как у нас в стране, так и за рубежом. Перед вами — несколько новинок минского завода «Электроника», адресованных молодежи. Многофункциональные электронные цифровые наручные часы для мужчин (ниж-



**МИНСК:
ТОВАРЫ
ДЛЯ НАРОДА**

ний снимок, слева). Перспективные модели.

Часы «Электроника 52». Функциональные возможности: постоянная индикация — часы, минуты, секунды, число; по вызову — месяц, число; будильник — часы, минуты; звуковой сигнал — по достижении ранее запрограммированного времени; звуковое указание окончания каждого часа. Точность хода $\pm 0,5$ секунды в сутки. Автономность хода — 1 год. Подсветка. Ускоренная установка показаний. Цифровая настройка точности хода. Тонкий электронный блок. Высота корпуса — 6,2 мм. Ориентировочная цена — 45 руб.

Наручные часы, модель 29368. Функциональные возможности: постоянная индикация — часы, минуты, секунды, число; в режиме коррекции — месяц; будильник — часы, минуты; звуковой сигнал — по достижении ранее запрограммированного времени в часах и минутах. Точность хода $\pm 0,5$ секунды в сутки. Автономность хода — более 2 лет. Элемент питания литиевой системы ФА 2016. Габариты: 40×36,4×10,1 мм. Звуковое указание окончания каждого часа и установочного времени. Цифровая настройка точности хода. Ускоренная установка показаний. Корпус — латунный, хромированный или с защитно-декоративным покрытием. Ориентировочная цена — 50 руб.

Часы «Электроника 53». Функциональные возможности: постоянная индикация — часы, минуты, секунды, число, день недели; по вызову — месяц, число, день недели; подсветка. Точность хода $\pm 0,5$ секунды в сутки. Автономность хода — 1 год. Автоматический переход на зимнее/летнее время. Цифровая настройка точности хода. Ускоренная установка показаний. Тонкий электронный блок. Высота корпуса — 6,2 мм. Ориентировочная цена — 42 руб.

Наручные часы, модель 29367. Функциональные возможности: постоянная индикация — часы, минуты, секунды, день недели, число; будильник — часы, минуты, секунды; секундомер — часы, минуты, секунды, десятые доли секунды; подсветка; в режиме будильника — по выбору 2 мелодии или 1 однотональный сигнал; выключение индикатора с сохранением счета времени; порядковый номер месяца — в режиме установки. Точность хода $\pm 0,5$ секунды в сутки. Автономность хода — 1 год. Элемент питания СЦ-21. Габариты: 39,6×35,7×9,6 мм. Звуковое указание окончания каждого часа и установочного времени. Корпус — латунный, хромированный или с защитно-декоративным покрытием. Ориентировочная цена — 60 руб.

Часы «Электроника 54». Функциональные возможности: индикация времени в часах, минутах, секундах; индикация календаря — месяц, число, день недели, год (до 2019 г.); цифровая настройка хода — индикация и автоматическое введение поправки хода; подача звукового сигнала по достижении ранее запрограммированного времени в часах и минутах в запрограммированные дни недели (ПЗС-1); подача звукового сигнала по достижении ранее установленного времени в часах и минутах (ПЗС-2, ПЗС-3, ПЗС-4); подсветка.



вание сигналов, подаваемых в режиме ритмодатчика, объем счета — 0 ÷ 999999. Точность хода $\pm 0,5$ секунды в сутки. Автономность хода — 1,5 года. Элемент питания СЦ-32 — 2 шт. Габариты: 77×58×18 мм. Ежечасный звуковой сигнал. Звуковое указание включения и выключения секундомера-индикатора ЧСС. Ускоренная установка показаний. Ориентировочная цена — 80 руб.

Настольно-карманные часы-будильник, модель 52371. Функциональные возможности: индикация текущего времени — часы, минуты, секунды; звуковой сигнал — по достижении ранее запрограммированного времени; будильник — часы, минуты; подсветка. Точность хода $\pm 0,5$ секунды в сутки. Автономность хода — 1,5 года. Элемент питания СЦ-32. Габариты: 75,5×38,5×7,4 мм. Звуковое указание окончания каждого часа и программно-времени. Выбор звукового сигнала — 2 мелодий или 1 однотонального — осуществляется потребителем. Корпус — металлпластмассовый, с цветным защитно-декоративным покрытием. Ориентировочная цена — 35 руб.

К сведению покупателей: часы производства минского завода «Электроника» можно приобрести в фирменных магазинах-салонах и специализированных магазинах Минторга СССР. Для обслуживания владельцев электронных цифровых часов созданы специальные технические центры, расположенные во многих городах страны. В их ведение входит настройка, диагностика и ремонт бытовых приборов времени. Адрес предприятия-изготовителя: 220127, г. Минск, завод «Электроника».

Точность хода $\pm 0,5$ секунды в сутки. Автономность хода — 1 год. Ускоренная установка показаний. Тонкий электронный блок. Ориентировочная цена — 45 руб.

Электронные цифровые наручные часы для школьников (верхний снимок, слева). Серийные образцы.

Часы модели 18394, в трех вариантах оформления корпуса. Функциональные возможности: постоянная индикация — часы, минуты; по вызову — месяц, число, секунды. Точность хода ± 15 секунд в сутки. Автономность хода — 1 год. Ускоренная корректировка показаний. Тонкий электронный блок. Корпуса — пластмассовые, ярких расцветок; стекломаски — с рисунками разнообразной тематики. Цена — 16 р. 70 к., в комплекте с ремешком.

Массовые электронные цифровые часы для мужчин и женщин (верхний снимок, справа). Серийные образцы.

Мужские наручные часы, модель 29391. В двух вариантах оформления корпуса. Функциональные возможности: постоянная индикация — часы, минуты; в режиме коррекции — месяц, число, секунды; подсветка. Точность хода ± 15 секунд в сутки. Автономность хода — 1 год. Элемент питания СЦ-21. Габариты: 40×38×8 мм. Ускоренная установка показаний. Пластмассовые корпуса — в комплекте с ремешком. Цвет пластмассы — черный. Цена — 21 руб., с ремешком.

Юношеские наручные часы «Электроника 58». Функциональные возможности: постоянная индикация — часы, минуты; по вызову — месяц, число, секунды; подсветка. Точность хода $\pm 0,5$ секунды в сутки. Автономность хода — 1 год. Часы — сверхтонкие, высота корпуса 5,3 мм. Отличительные особенности: наклонный индикатор и кнопки управления — на лицевой стороне маски. Корпус и ремешок типа «молдинг» выполнены из пластмассы. Цветовая гамма — разнообразная, на снимке — корпус и ремешок черного цвета. Цена — 25 руб.

Женские наручные часы модели 18394.1. Функциональные возможности: постоянная индикация — часы, минуты; в режиме коррекции — месяц, число, секунды; подсветка. Точность хода ± 10 секунд в сутки. Автономность хода — 1 год. Элемент питания СЦ-57. Габариты: 30,8×26,4×7,3 мм. Ускоренная установка показаний. Тонкий электронный блок. Пластмассовый корпус — в комплекте с ремешком. Цена — 21 руб., с ремешком.

Специальные и комбинированные электронные цифровые часы (нижний снимок, справа). Перспективные модели.

Секундомер «Электроника 56». Функциональные возможности: индикация текущего времени — часы, минуты, секунды; индикация частоты сердечных сокращений, пульса — в диапазоне 31 ÷ 202 удара в минуту. Секундомер: режимы — старт, стоп, сброс, суммирование, объем 23 часа 59 минут 59,9 секунды (дискретность 0,1 секунды). Задатчик ритма: подача звукового сигнала с частотой, соответствующей показаниям на индикаторе; диапазон задания ритма — 31 ÷ 240 импульсов в минуту. Сумматор сигналов задатчика ритма осуществляет суммиро-



ИЗ КОЛЛЕКЦИИ ДОМА МОДЕЛЕЙ ТРИКОТАЖНЫХ ИЗДЕЛИЙ

изводства и достаточно широкий ассортимент продукции. В промышленной коллекции лаборатории моды — женские шерстяные и трикотажные платья, сарафаны и юбки, костюмы и комплекты, свитеры и джемперы, жакеты и жилеты для мужчин и женщин. Всего — свыше ста разнообразных разработок, значительная часть которых адресована молодым. Как правило, это — особо модные изделия, выпускаемые малыми сериями, не более 500 штук — в каждой. Серийному освоению новинок предшествует изучение покупательского



Заметим, что базой для создания этого Белорусского республиканского Дома моделей в свое время была выбрана минская опытно-экспериментальная трикотажная фабрика «Прогресс». Это-то и определило его нынешнюю специфику и отличие от других моделирующих организаций — хорошо налаженный процесс про-



**МИНСК:
ТОВАРЫ
ДЛЯ НАРОДА**





спроса, где особое внимание уделяется расширенному показам и демонстрациям моделей трикотажной одежды на различных предприятиях Минска, в его Домах и Дворцах культуры, рабочих клубах и специализированных магазинах. На показах и демонстрациях изделий специалисты Дома моделей знакомят юношей и девушек с последними направлениями молодежной моды и ее прогнозами на будущее, с особенностями моделирования и конструирования шерстяной и трикотажной одежды, принципами комплектования ансамблей, с возможностями сочетания в изделиях разных по структуре и переплетению полотен — гладких с рисунчато-рельефными, однотонных с пестровязанными, выполненных из тонких в комбинации с более объемными нитями. Выступая перед аудиторией, работники Дома моделей рассказывают и о вариантах изменения основных пропорций изделий, и о новых линиях кроя и видах отделки. Собственно, в результате таких вот творческих общений с молодежью и определяется спрос на производимую продукцию, закладывается фундамент для формирования новых коллекций и их направлений, а в конечном счете — позволяет полнее удовлетворить запросы покупателей. К слову сказать, одежда из шерсти и трикотажа с минской маркой отправляется по 220 адресам в нашей стране, а также — за рубеж. И пользуется при этом неизменной популярностью!

Сегодня мы предлагаем вашему вниманию лишь некоторые новинки из молодежной коллекции Белорусского Дома моделей трикотажных изделий. Их комментирует искусствовед БелДМТИ Валентина Михайловна Капустинская.

— Пожалуй, стоит начать с того, — говорит она, — что практически вся наша продукция выпускается из высококачественной шерстяной и полушерстяной пряжи и трикотажных полотен производства белорусских предприятий, что, разумеется, сказывается как на качестве самих изделий, так и на их соответствии современным требованиям рынка и моды. Впрочем, убедиться в этом можно на примере серийных образцов, представленных на снимках. Снимок 1. Женский молодежный комплект из чистошерстяной пряжи (модель 127). В составе комплекта: джемпер, жилет, короткий жакет, юбка и когуль. Юбка — прямая, узкая. Жакет — с расширенной линией плеч, связан переплетением, имитирующим рисунок в клетку. Рукава — 7/8. Жилет — в полоску. Юбка — однотонная. Комплект решен в желто-лиловой цветовой гамме. Авторы разработки — художник-модельер Л. Н. Кульпина и конструктор Л. Д. Бобкова. Рекомендуемые размеры: 88—96. Ориентировочная цена — 175 руб.

На этом же снимке — еще один женский молодежный комплект из чистошерстяной пряжи (модель 128). Комплект состоит из джемпера, юбки, укороченного жакета и когуля. Джемпер — с широкими цветными полосами, сочетающимися с цветом юбки, когуля и клетчатого рисунка на жакете. Как и в предыдущей новинке, изделия комплекта могут быть использованы и в виде самостоятельных предметов гардероба, и в составе других комплектов. Цветовая гамма — желто-лиловая, с добавлением оттенка «туман». Авторы разработки — те же. Рекомендуемые размеры: 88—96. Ориентировочная цена — 160 руб.

Снимок 2. Женский молодежный жилет из чистошерстяной пряжи (модель 58). Изделие — прямое, объемное, с заниженной линией плеча. Спинка и полочка жилета оформлены вставку с мелко рельефной поверхностью и приятным туше, гармонирующей с основным жаккардовым полотном. Конструктивные швы подчеркнуты крупным объемным руликом. Авторы разработки — художник-модельер И. Л. Баранова и конструктор Г. Н. Ускова. Рекомендуемые размеры: 88—96. Цена — 35 руб.

Здесь же — чистошерстяной женский молодежный джемпер (модель 59). Для него предложен прямой силуэт. Оформлением джемпера служит оригинальное сочетание деталей кроя различных форм и структур. При создании новинки использованы полотна двух видов — с жаккардовым рисунком и с мелко рельефной поверхностью. Конструктивные швы также подчеркнуты объемным руликом. Авторы разработки — те же. Рекомендуемые размеры: 88—100. Цена — 55 руб.

Снимок 3. Женский костюм из полушерстяной пряжи (модель 156). В составе комплекта костюма — юбка и джемпер. Юбка — расширенная книзу, покроя «годэ». Джемпер — объемный, комбинированный из полотен-компаньонов — гладкокрашеного и двухцветного рельефного. Горловина оформлена мягким воротником типа хомутика. Авторы разработки —



художник-модельер Е. А. Григорьева и конструктор Н. Ю. Пронина. Рекомендуемые размеры: 88—96. Ориентировочная цена — 90 руб.

На этом же снимке — мужской джемпер из чистошерстяной пряжи (модель 109). Он — прямого силуэта, умеренного объема. Низ изделия и низки рукавов имеют одинаковую отделку. Круглый вырез горловины оформлен широким воротником. При изготовлении новинки использовано переплетение с ярко выраженным рельефным рисунком. Авторы разработки — художник-модельер Л. И. Дукач и конструктор Л. Д. Бобкова. Рекомендуемые размеры: 96—104. Ориентировочная цена — 70 руб.

Снимок 4. Женский молодежный комплект из чистошерстяной пряжи (модель 85). Стоит из платья, жилета, удлиненного жакета и когуля. Платье связано рельефным вертикальным переплетением, имеет прямой силуэт. Жакет — объемной формы, рельефной структуры, с ярко выраженной расширенной линией плеч. Когуль может надеваться на голову в различных вариантах. Предметы предлагаемого ансамбля могут быть скомплектованы с другими идентичными изделиями. Авторы разработки — художник-модельер Л. Н. Кульпина и конструктор Л. Д. Бобкова. Рекомендуемые размеры: 88—96. Ориентировочная цена — 185 руб.

Здесь же — еще один женский молодежный комплект из чистошерстяной пряжи (модель 86). В его составе — юбка, джемпер, жакет и когуль. Юбка — прямая по всей длине, узкая, связана вертикальным рельефным переплетением. Джемпер — умеренно объемный, сочетается по цвету с когулем. Жакет — объемный, удлиненный, рельефной структуры. Изделия комплекта можно использовать и как самостоятельные предметы верхней одежды, и как предметы для комплектования новых ансамблей. Авторы разработки — те же. Рекомендуемые размеры: 88—100. Ориентировочная цена — 170 руб.

Снимок 5. Женский молодежный костюм из чистошерстяной пряжи со льном (модель 805). Он состоит из удлиненного объемного джемпера и узкой юбки. И то, и другое изделие — прямого силуэта. По центру полочки и спинки джемпера расположена вертикальная отделочная рельефо-ажурная вставка. Рукава — короткие, цельнокроенные. Костюм облегченной структуры, рекомендован для весенне-летнего сезона. Авторы разработки — художник-модельер Л. Н. Кульпина и конструктор Г. Н. Ускова. Рекомендуемые размеры: 88—96. Цена — 84 руб.

На этом же снимке — другой женский молодежный костюм из аналогичного материала (модель 806). Костюм прямого силуэта. В его составе — тоже джемпер и юбка. Джемпер — с коротким рукавом, имеет округлый вырез горловины. Отделкой изделия служат ажурно-рельефные полосы, расположенные как на джемпере, так и на юбке. Костюм — облегченной структуры. Удобен для ношения весной или летом. Авторы разработки — художник-модельер Л. Н. Кульпина и конструктор Г. В. Ковалевич. Рекомендуемые размеры: 88—100. Цена — 79 руб.

Снимок 6. Мужской молодежный джемпер из чистошерстяной пряжи (модель 90). Для него выбраны свободная форма и прямой силуэт. Рукав — длинный, втачен в заниженную пройму. Новинка выполнена переплетением полуфанг с ярко выраженным рельефным эффектом. Декоративным оформлением джемпера является простой геометрический рисунок, который располагается на полочке, спинке и низках рукавов. Авторы разработки — художник-модельер И. Л. Барабанова и конструктор Л. Д. Бобкова. Рекомендуемые размеры: 92—104. Цена — 60 руб.

Здесь же — два женских молодежных костюма из чистошерстяной пряжи (модель 518). Их отличие — в цветовом решении. Конструктивные особенности — идентичны. Оба костюма — прямого силуэта, состоят из жилета и юбки. Жилеты — удлиненной формы, с крупной клеткой на полочке, имитирующей жаккардовый рисунок. Юбки — прямые по всей длине, со шлицей. Изделия рекомендованы для осенне-зимнего сезона. Авторы разработки — художник-модельер Т. В. Лисовенко и конструктор Л. К. Володькина. Рекомендуемые размеры: 88—96. Цена — 80 руб., для каждого костюма.

Снимок 7. Женский джемпер из полушерстяной пряжи «Фантази» (модель 785). Он — полуприлегающего силуэта, с модной квадратной проймой. По центру рукава — застрочена складка, что делает новинку нарядной. Низ изделия и низки рукавов заканчиваются широкой резинкой. Линия талии подчеркнута тонким кожаным поясом. Оформление горловины выполнено переплетением с роспуском петель. Драпируемая декоративная вставка



завершается узкой прикеттлевой бейкой. Авторы разработки — художник-модельер О. К. Дедович и конструктор Г. Н. Ускова. Рекомендуемые размеры: 88—96. Цена — 60 руб.

На этом же снимке — мужской молодежный джемпер из чистой шерсти пражки в комбинации с плащевой тканью (модель 170). Изделие — прямого силуэта, умеренно свободной формы, предназначено для повседневной носки. На полочке и рукавах джемпера — отделочные вставки из плащевой ткани. В качестве декоративного дополнения использованы металлические кольцеобразные кнопки. Округлый вырез горловины оформлен бейкой. Авторы разработки — художник-модельер О. К. Дедович и конструктор Л. Д. Бобкова. Рекомендуемые размеры: 96—100. Ориентировочная цена — 75 руб.

Здесь же — еще один женский джемпер из полушерстяной пражки «Фантази» (модель 786). И для его решения предложены полуприлегающий силуэт и модная квадратная пройма. По центру рукава за-

пуском петель, придает изделию нарядность. Не менее наряден и ярко выраженный рисунок с рельефным эффектом. Вырез горловины — прямая, в складку. Жакет — типа пальто, с квадратной углубленной проймой из облегченного полотна. Для комплекта выбран ослепительно белый цвет. Авторы разработки — художник-модельер О. К. Дедович и конструктор Г. В. Ковалевич. Рекомендуемые размеры: 88—96. Цена — 85 руб.

Здесь же — мужской молодежный джемпер из полушерстяной пражки (модель 686). Имеет объемную форму, прямой силуэт. Округлый вырез горловины отделан бейкой. Оформление джемпера — объемные вязаные косы на полочке. Структура изделия имитирует ручное вязание. Авторы разработки — художник-модельер Т. В. Лисовенко и конструктор Г. В. Ковалевич. Рекомендуемые размеры: 88—104. Цена — 56 руб.

Снимок 9. Женский молодежный нарядный комплект из чистой шерсти пражки

(модель 81). Состоит из удлиненного джемпера, гофрированной юбки и объемного жакета. Джемпер — прямой, с рельефным рисунком геометрического характера. Юбка — прямая, в складку. Жакет — типа пальто, с квадратной углубленной проймой из облегченного полотна. Для комплекта выбран ослепительно белый цвет. Авторы разработки — художник-модельер С. А. Корнильева и конструктор Л. К. Володькина. Рекомендуемые размеры: 88—100. Ориентировочная цена — 165 руб.

На этом же снимке — мужской молодежный комплект из белой чистой шерсти пражки (модель 110). В составе трехпредметного комплекта — джемпер, жилет и жакет. Джемпер — прямого силуэта, умеренного объема, с рукавом рубашечного типа. Округлый вырез горловины оформлен широкой бейкой. Поверх джемпера — жилет из полотна «Забра» с асимметричной застежкой на две пуговицы. По внешнему контуру он обработан бейкой. Жакет — тоже прямой, умеренный по объему,

со втачным рукавом. Переплетение — с ярко выраженным рельефным рисунком. Двойной воротник дополнен планкой с застежкой на пуговицы. Нарядность комплекта может удачно подчеркнуть шарф контрастного цвета или в тон основному цвету изделия. Авторы разработки — художник-модельер Л. И. Дукач и конструктор Л. Д. Бобкова. Рекомендуемые размеры: 92—104. Ориентировочная цена — 165 руб.

Снимок 10. Женское молодежное платье из полушерстяной пражки (модель 125). Оно имеет прямой силуэт и расширенную линию плеча. Новинка выполнена из мягко драпирующегося полотна с жаккардовым рисунком. Горловина — округлой формы завершается мягким воротничком «хомятиком». Дополнением к платью является узкий кожаный пояс. Авторы разработки — художник-модельер Е. А. Григорьева и конструктор О. Е. Мусская. Рекомендуемые размеры: 88—100. Цена — 70 руб.

Снимок 11. Женский молодежный комплект для осени (модель 80). Состоит из платья, джемпера и жилета. Платье — полуприлегающего силуэта, отрезное по линии бедер. Юбка — «годэ», из полотна с двухцветным жаккардовым рисунком. Джемпер — прямой по длине, с глубоким U-образным вырезом горловины, выполнен из полотна с рельефной поверхностью, имитирующей ручное вязание. Жилет — без застежки, объемной формы, прямого силуэта. Авторы разработки — художник-модельер С. А. Корнильева и конструктор О. Е. Мусская. Рекомендуемые размеры: 88—96. Ориентировочная цена — 135 руб.

Снимок 12. Женский молодежный комплект из полушерстяной пражки (модель 66). В его составе — удлиненный джемпер, юбка в складку и жакет объемной формы. Джемпер — прямого силуэта, с длинным рукавом. Декоративные складки на джемпере гармонично сочетаются со складками юбки. Жакет имеет лацканы и манжеты из отделочного полотна. Авторы разработки — художник-модельер С. А. Корнильева и конструктор Г. Н. Ускова. Рекомендуемые размеры: 88—100. Ориентировочная цена — 150 руб.

Снимок 13. Женское платье из чистой шерсти пражки (модель 179). Оно — прямое по всей длине, с длинным рукавом, оформленным в низах эластичной резинкой. На полочке и спинке — имитация объемных складок. Рукава — гладкие. Отличительная особенность изделия — большой декоративный бант под вырезом горловины. Авторы разработки — художник-модельер С. А. Корнильева и конструктор Г. В. Ковалевич. Рекомендуемые размеры: 88—100. Цена — 80 руб.

Здесь же — женский молодежный костюм (модель 91). Также — из чистой шерсти пражки. Костюм состоит из юбки прямого силуэта и джемпера объемной формы, с наполненным рукавом. Применение пражки «Краус» делает новинку эффектной по цветовому решению. Авторы разработки — художник-модельер Е. А. Григорьева и конструктор Л. К. Володькина. Рекомендуемые размеры: 88—96. Цена — 105 руб.

На этом же снимке — еще один женский молодежный костюм из чистой шерсти пражки (модель 115). В его составе — расширенная книзу юбка с мелкими складками и объемный по форме джемпер с чередующимися рельефными цветными полосами. Этот костюм, как, впрочем, и предыдущая новинка, относится к числу изделий повседневного делового характера. Авторы разработки — художник-модельер Е. А. Григорьева и конструктор Л. К. Володькина. Рекомендуемые размеры: 88—100. Цена — 110 руб.

Снимок 14. Нарядное женское молодежное платье «на выход» (модель 133). Оно выполнено из полушерстяной пражки. Платье — X-образного силуэта. Юбка покроя «годэ», с акцентированной линией бедер. Верх изделия — из полотна-компаньонов, гладкокрашеного и объемно-рельефного. На полочках — контрастные вертикальные вставки в тон полотну юбки. Дополнением к платью служит широкий лаковый пояс. Авторы разработки — художник-модельер Е. А. Григорьева и конструктор О. Е. Мусская. Рекомендуемые размеры: 88—100. Цена — 80 руб.

Вот такую интересную продукцию предлагают сегодня молодым покупателям специалисты минского Дома моделей трикотажных изделий и работники тех предприятий легкой промышленности Белоруссии, куда поступают эти новинки-разработки для серийного, массового производства. Остается лишь добавить, что визитной карточкой каждого из этих изделий является добротность изготовления, высокое качество и соответствие новинок лучшим отечественным и зарубежным образцам.

Сообщаем адрес лаборатории моды: 220600, г. Минск, ул. Старовилянская, 131, Белорусский республиканский Дом моделей трикотажных изделий.



ложены мягкие складки. Низ изделия и низки рукавов имеют идентичное оформление. Воротник — «хомятик». На полочке джемпера настроен шнур, образующий декоративный рисунок. Авторы разработки — художник-модельер О. К. Дедович и конструктор Г. Н. Ускова. Рекомендуемые размеры: 88—96. Цена — 67 руб.

На этом же снимке — другой женский джемпер (модель 787). И тоже — из полушерстяной пражки «Фантази». Силуэт джемпера — полуприлегающий. Пройма — квадратная. По центру рукава — застроченная складка. Низ изделия и низки рукавов оформлены эластичной резинкой. Вырез горловины подчеркнут воротником типа хомутика, который застегивается декоративной булавкой. На талии — кожаный пояс. Джемпер выполнен полурегулярным способом вязания на котонной машине. Авторы разработки — те же. Рекомендуемые размеры: 88—100. Цена — 59 руб.

Снимок 8. Нарядное женское платье из чистой шерсти пражки со льном (модель 959). Оно — полуприлегающего силуэта, с заниженной проймой рукава. Низ платья, связанный переплетением «гофр» с рос-





12, 13, 14



молодежная
мода



ИЗ КОЛЛЕКЦИИ ДОМА МОДЕЛЕЙ ОБУВИ

Промышленное моделирование — основа основ работы Белорусского республиканского Дома моделей обуви, одного из самых молодых моделирующих центров не только в республике, но и во всей стране. Днем его рождения стало 1 апреля 1981 года.

Над созданием так называемых действующих и перспективных коллекций обуви в Доме моделей трудятся более 30 высококвалифицированных художников-модельеров. Наряду с разработкой промышленных образцов они ведут поиск новых форм и решений перспективного моделирования, являющегося своеобразной базой для работы обувных предприятий Белоруссии.

О работе этой лаборатории моды и ее новинках для молодежи мы попросили рассказать главного художественного руководителя Дома моделей обуви Владимира Александровича Гарюгина.

— Круг вопросов, решением которых занимается наш коллектив, широк и разнообразен. Это — и совершенствование конструкций и технологии изготовления изделий, изучение предпосылок развития моды и ассортимента, работа со смежниками и анализ требований рынка, спрос и пропаганда модных направлений.

Если говорить о моде, то сегодня она отличается многообразием стиливых решений. Но, пожалуй, главной и весьма привлекательной чертой признана ее универсальность. В зависимости от функционального назначения обувь может быть решена как в классическом, так и в спортивном стиле. Не сдают своих позиций и романтический, и фольклорный стили. Для моло-

МИНСК: ТОВАРЫ ДЛЯ НАРОДА

дежной обуви приемлемо любое из этих стилевых направлений. Вместе с тем основным требованием современной моды является универсальность, комфортность и функциональные достоинства изделий.

Над чем мы работаем сейчас? Над созданием высококомфортной и красивой обуви улучшенного качества на основе совершенствования комплекующих материалов и технологии производства. Это позволяет разрабатывать модели обуви, соответствующие техническому и эстетическому уровню лучших отечественных и зарубежных образцов. Для этих целей нашим Домом моделей заключено около 20 договоров о творческом содружестве с родственными предприятиями страны. Творческие связи сложились у нас и с предприятиями-смежниками. Они способствуют успешному решению задач по обновлению ассортимента и его расширению, созданию высококачественных новинок. Результатом этой совместной работы стали модели женской и мужской молодежной обуви из нубука, эластичных кожматериалов с различными видами декоративного тиснения на лицевой поверхности изделий, синтетического велюра и искусственной замши, трикотажных полотен и шелковых тканей, дублированных поролоном, тканей с полиуретановым покрытием.

Появлению на свет новых моделей обуви способствует и изучение покупательского спроса. Базой для этой работы служат для нас торговые залы фирменного магазина «Луч» и магазинов «Товары для молодежи» и «Мода». Результаты изучения спроса легли в основу создания молодежной коллекции обуви. Действенной формой пропаганды современной моды и разумных потребностей на товары легкой промышленности явилось участие специалистов Дома моделей в молодежных передачах республиканского телевидения — «Гостиный двор» и «Молодежный телецентр». Наш коллектив — постоянный участник ВДНХ СССР и БССР, международных ярмарок и выставок. Коллекции Белорусского Дома моделей обуви демонстрировались в Лейпциге и Брно, Загребе и Пловдиве, Афинах и Багдаде, что свидетельствует о результатах большой работы коллектива, о его творческих успехах.

А теперь чуть подробнее о самих новинках. На первом снимке — девичьи повседневные бесподкладочные ботинки из бычины серого цвета (модель 920-86). Конструкция — с отрезной фигурной носочной

частью, задним наружным ремешком и шнуровкой через крупную перфорацию вдоль верхнего канта. Подошва — клеювого метода крепления, на низком клиновидном каблуке. Материал низа — пористая резина «талка». Автор модели — Б. Б. Пасюта. Ориентировочная цена — 9 р. 50 к.

Девичьи бесподкладочные ботинки из искусственного велюра (модель 978-86). Конструкция — с бейкой на носочной части и шнуровкой на блоках. Подошва — клеювого метода крепления, на низком клиновидном каблуке. Материал низа — вулканизированная резина. Автор модели — тот же. Ориентировочная цена — 8 р. 80 к.

Девичьи повседневные ботинки из эластичной бычины бордового цвета (модель 921-86). Конструкция — с фигурной отрезной носочной частью и шнуровкой на полкульцах. Подошва клеювого метода крепления, на низком каблуке. Материал низа — пористая резина. Автор модели — тот же. Ориентировочная цена — 9 р. 60 к.

Женские молодежные повседневные полуботинки из серой бычины (модель 1633-86). Конструкция — с отрезной задником и носочной частью. Застежка — на зажимы. Подошва — клеювая, на низком клиновидном каблуке. Материал низа — вулканизированная резина. Автор модели — М. Д. Подолец. Ориентировочная цена — 12 р. 50 к.

Девичьи повседневные туфли из хлопчатобумажной ткани (модель 1593-86). Конструкция — открытая носочная и пяточная часть, шнуровка — с блоками. Подошва — клеювого метода крепления, на низком каблуке. Материал низа — пористая резина. Автор модели — Т. Н. Заблоцкая. Ориентировочная цена — 2 р. 75 к.

На втором снимке — женские туфли из бордового эластичного хрома (модель 120). Конструкция — «лодочка» с асимметричным ремешком. Подошва — клеювая, на среднем клиновидном каблуке. Материал низа — кожа. Автор модели — Г. Н. Заблоцкая. Ориентировочная цена — 25 р. 50 к.

Женские туфли в комбинации черного лака и красной исхожи (модель 298-86). Конструкция — «лодочка» с асимметричной отделкой в виде задранированного банта. Подошва — клеювого метода крепления, на среднем каблуке. Материал низа — кожа. Автор модели — Н. П. Колыхлова. Ориентировочная цена — 41 р. 50 к.

Женские открытые туфли из кожи красно-



го цвета (модель 1033-86). Конструкция — «деленка» с ремешковой союзкой завышенной формы. Подошва — кожаная, на высоком каблуке 70 мм. Автор модели — Н. С. Байбакова. Ориентировочная цена — 20 руб.

Женские туфли из красной бычины и черного шевро (модель 1234-86). Конструкция — «лодочка» с отрезной задником, перфорацией вдоль колодки и отделкой носочной части в виде банта. Подошва — кожаная, на среднем килевидном каблуке. Автор модели — Л. К. Гостевская. Ориентировочная цена — 24 р. 80 к.

На третьем снимке — женские сапожки из красной эластичной бычины в сочетании с тканью «Контакт» (модель 1373-86). Конструкция — с цельноформированной союзкой и голенищем, оформленным драпировкой. Подошва — кожа. Каблук — высокий, 70 мм. Автор модели — Е. Г. Шапунова. Ориентировочная цена — 51 р. 30 к.

Женские сапожки из бычины коричневого цвета, на байковой подкладке (модель 1150-86). Конструкция — с мягкодрапированной вставкой на голенище и отделкой в виде узких ремешков. Подошва — кожаная, на высоком каблуке 70 мм. Автор модели — Л. К. Царева. Ориентировочная цена — 50 р. 40 к.

На четвертом снимке — женские повседневные полусапожки из черной бычины, подкладка — ткань «Контакт» (модель 1345-86). Конструкция — на шнуровке с мягким клапаном-вставкой и отворотом. Подошва — резопора, со средним каблуком клиновидной формы. Автор модели — Н. С. Байбакова. Ориентировочная цена — 34 р. 50 к.

Женские полусапожки из эластичной бычины в сочетании с тканью «Контакт» (модель 1470-86). Конструкция — голенище с мягким клапаном и отворотом, застежка в виде ремешка с пряжкой. Подошва — полиуретановая, на среднем каблуке. Автор модели — Н. Е. Зюлькова. Ориентировочная цена — 42 руб.

Женские сапожки из красной бычины, с подкладкой из ткани «Ритмика» (модель 93-86). Конструкция — голенище с мягкой вставкой и шнуровкой сзади. Подошва — кожаная, на низком каблуке. Автор модели — тот же. Ориентировочная цена — 100 руб.

На пятом снимке — мужские бесподкладочные полуботинки из бычины белого цвета (модель 885-86). Конструкция — с фигурной отрезной носочной частью и задником, застежка — на ремешок с пряжкой-застежкой. Подошва — кожа плюс резина. Каблук — низкий, клиновидной формы. Метод крепления подошвы — клеевой, с ниточным креплением заготовки к подложке. Автор модели — Т. А. Смольская. Ориентировочная цена — 22 р. 80 к.

Девичьи повседневные ботинки из белой бычины в комбинации с красной искожей (модель 1595-86). Конструкция — с мягким языком-отворотом и кантом, застежка — на шнурки. Подошва — термоэластопласт. Каблук — низкий, клиновидный. Автор модели — Т. Г. Кучинская. Ориентировочная цена — 12 р. 90 к.

Мужские бесподкладочные полуботинки из бычины серого цвета (модель 1499-86). Конструкция — «лоафер» с чересподъемным ремешком и застежкой на текстильную ленту «велькро», берцы — с мягким кантом. Подошва — резина «вулкопора», на низком клиновидном каблуке. Метод крепления подошвы — клеевой, с ниточным креплением заготовки. Автор модели — Б. Б. Пасюта. Ориентировочная цена — 19 р. 30 к.

Мужские бесподкладочные полуботинки из серой эластичной бычины (модель 936-86). Конструкция — комбинированная союзка с бортиком, берцы — с мягким кантом, застежка — в виде чересподъемного ремешка, на текстильную ленту «велькро» через кольцо. Подошва — кожа плюс резина «талка». Каблук — низкий, полуклиновидный. Автор модели — Т. А. Смольская. Ориентировочная цена — 34 р. 60 к.

На шестом снимке — мужские полуботинки из бычины коричневого цвета (модель 1653-86). Конструкция — с мягким кантом на берцах и бортиком на союзке, прокладками и отделочными строчками. Подошва — кожаная, на низком набивном каблуке. Метод крепления подошвы — клеевой. Автор модели — Л. М. Тарадитко. Ориентировочная цена — 33 руб.

Мужские полуботинки из серой бычины (модель 545-86). Конструкция — с отрезной задником, бортиком, разрезной союзкой и застежкой на ремешок с пряжкой-кнопкой. Подошва — клеваая, кожаная, на низком каблуке. Автор модели — Л. К. Царева. Ориентировочная цена — 32 р. 70 к.

Мужские бесподкладочные полуботинки из бычины бежевого цвета (модель 335-86). Конструкция — с завышенной задником, фигурным языком, настроенным на союз-



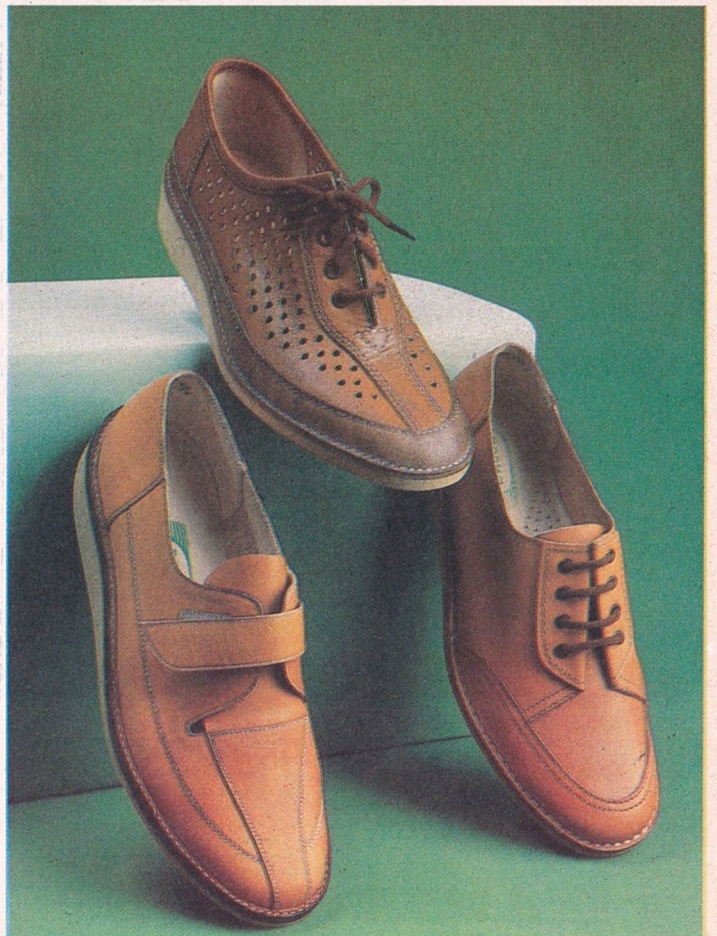
ку, и чересподъемным ремешком с застежкой на кольцо и текстильную ленту «велькро». Подошва — кожа, на низком набивном каблуке. Метод крепления — клеевой. Автор модели — Т. А. Смольская. Ориентировочная цена — 33 р. 20 к. Мужские бесподкладочные полуботинки из бежевого выростка (модель 92). Конструкция — с разрезной союзкой и мягким клапаном, ремешок застегивается на кнопку. Подошва — клеваая, кожаная, на низком набивном каблуке. Автор модели — тот же. Ориентировочная цена — 32 руб.

На седьмом снимке — мужские полуботинки из светло-коричневой бычины (модель 1617-86). Конструкция — с разрезной комбинированной союзкой, оформленной бортиком, застежка — на шнурки. Подошва — кожа. Каблук — низкий, набивной. Метод крепления подошвы — клеевой. Автор модели — Л. М. Тарадитко. Ориентировочная цена — 32 руб. Мужские бесподкладочные полуботинки из темно-синей бычины (модель 1251-86). Конструкция — «лоафер» с мягким кантом на берцах и ремешком, застегивающимся на кнопку. Подошва — кожаная, клеваая,

на среднем набивном каблуке. Автор модели — Т. А. Смольская. Ориентировочная цена — 34 р. 70 к.

Мужские полуботинки из нубука серого цвета (модель 1035-86). Конструкция — «лоафер» с отделкой в виде ремешка с кольцом и хольнитенами. Подошва — кожа. Метод крепления — клеевой. Каблук — низкий, набивной. Автор модели — Т. П. Костюченко. Ориентировочная цена — 30 р. 70 к.

Мужские полуботинки из бычины оливкового оттенка (модель 340-86). Конструкция — асимметричная, с застежкой на



пращку-зашелку. Подошва — кожаная, клеваая, на низком наборном каблук. Автор модели — Л. М. Тарадитко. Ориентировочная цена — 32 руб.
 На восьмом снимке — мужские повседневные бесподкладочные полуботинки из бычины ярких расцветок (модель 1359-86). Конструкция — с отрезной союзкой и фигурным языком, переходящим в настрочную деталь союзки, застежка — на ремешок с текстильной лентой «велькро». Автор модели — Т. Г. Кучинская. Ориентировочная цена — 16 р. 20 к.
 Мужские бесподкладочные полуботинки из коричневой бычины (модель 1655-86). Конструкция — с отрезной союзкой и надблочником, союзка — с берцем, заперфорирована, широкий бортик — вкруго-

вую. Подошва — пористая резина «талка». Метод крепления — строчечно-сандальное-клеевой. Автор модели — М. Д. Подолец. Ориентировочная цена — 15 р. 30 к.
 Мужские полуботинки из яркой эластичной бычины (модель 881). Конструкция — с фигурной отрезной носочной частью и задником, надблочник — на берцах, закреплен блячками, застежка — на шнурки. Подошва — пористая резина. Метод крепления — клеевой. Каблук — низкий, клиновидный. Автор модели — Т. А. Смольская. Ориентировочная цена — 19 р. 90 к.

Адрес лаборатории моды:
 220600, г. Минск, Проспект Машерова, 1, Белорусский республиканский Дом моделей обуви.

МИНСК: ТОВАРЫ ДЛЯ НАРОДА ПО РАЗРАБОТКАМ „ПРОГРЕССА“

Не будет лишним повторить, что минское научно-производственное объединение «Прогресс» — базовое предприятие Белорусского конструкторско-технологического института местной промышленности, одной из ведущих в республике организаций по разработке товаров народного потребления. Институт конструирует новые виды изделий культурно-бытового и хозяйственного назначения, моделирует одежду и головные уборы, создает образцы эмалированной металлической и керамической посуды, разрабатывает модели детских колясок и велосипедов. И значительная доля этих разработок приходится на долю НПО «Прогресс». В его активе — и мебель, и музыкальные инструменты, всевозможная продукция из пластмассы и предметы бытовой химии, ковры и текстильная галантерея, изделия народных художественных промыслов и игрушки, елочные украшения и сувениры. Только за годы прошедшей, XI — пятилетки по разработкам «Прогресса» внедрено в производство более 600 новых видов товаров массового спроса, в прошлом, 1986 году их число составило 169 образцов.

Высокую оценку и признание покупателей получили различные по комплектации наборы мебели из лозы и кухонной мебели гарнитур «Вязанка», детские велосипеды «Старт» и «Зубренок», изделия из глины, выполненные в лучших традициях национальной белорусской керамики, зеркала и садово-огородный инвентарь, мощные средства и другие товары широкого потребления.

Перспективным тематическим планом работы научно-производственного объединения «Прогресс» предусмотрена дальнейшая комплексная разработка и внедрение новинок, пользующихся повышенным спросом у населения. Так, к концу XII пятилетки намечено разработать и внедрить в производство свыше 700 новых видов изделий. Это — и комплекты складной и дачной мебели, и мебель с высокохудожественной отделкой, предназначенная для жилых комнат и кухонь, наборы для сервировки стола и декоративная керамика, замочно-скобяные изделия принципиально новой конструкции и продукция спортивно-оздоровительного назначения. Словом, планы большие, и сделать предстоит немало. И уже немало сделано! Свидетельством тому — образцы, изображенные на снимках. Как и в прошлый раз, их комментирует инженер исследовательского отдела конъюнктуры, патентоведения и информации НПО «Прогресс» Александр Николаевич Герасимов.

— Все, что вы видите, — рассказывает он, — и уже выпускающиеся изделия, и перспективные новинки, серийное освоение которых еще только намечается. У каждой из этих разработок — свое назначение, свой автор и свой потребитель. А объединяет их — общая принадлежность к группе товаров культурно-бытового и хозяйственного назначения. Впрочем, чуть подробнее о самих изделиях...

Деревянные контейнеры для хлеба (снимки 1 и 2). Первый вариант: контейнер состоит из двух отделений — верхнего, более узкого, и нижнего, более широкого. Верхнее — закрывается прозрачной крышкой, снабженной ручкой из пластмассы. Нижнее — горизонтально расположенной пластмассовой дверцей, верхняя кромка которой оформлена в виде продольной ручки-планки. В основании верхнего отделения расположен лоток для белого хлеба, нижнего отделения — лоток для черного хлеба. Кроме того, в верхней части последнего имеется выдвижной ящик для хранения столовых приборов. На наружной стороне правой боковой панели контейнера, на крючке подвешивается доска для нарезки хлеба, а на наружной стороне левой боковой панели — нож. Отсутствие острых кромок во всех деталях и элементах изделия обеспечивает удобство пользования контейнером и его практичность. Художественно-конструкторское решение новинки отличается лаконичностью и компактностью, что в свою очередь позволяет повысить функциональные и потребительские свойства данного изделия. Второй вариант: контейнер также состоит из двух отделений, но более широкого верхнего и более узкого нижнего. Верхнее отделение закрывается двумя вертикальными дверцами, на каждой — по ручке. Нижнее — имеет одну, горизонтально расположенную дверцу. В верхнем отделении контейнера — две ребристые полочки в виде лотков из пластмассы. В основании нижнего — пластмассовая хлебница-лоток, предназначенная для сервировки стола и хранения оставшегося после еды хлеба. В верхней части нижнего отделения контейнера имеется выдвижной плоский ящик для столовых приборов. На внешней стороне боковых панелей также закреплены доска и нож для нарезки хлеба.

Оба варианта контейнеров для хранения хлеба предложены для массового освоения на деревообрабатывающих предприятиях Министерства местной промышленности республики. Автор разработки — Ю. В. Долгачев.

Пластмассовый механический миксер (снимок 3). Он предназначен для взбивания в домашних условиях пищевых продуктов — яиц, сметаны, сливок и т. п. Миксер имеет форму шара и состоит из двух разъемных сфер, ручки-фиксатора, ручки-стержня, лопастей и маховика. Нижняя, прозрачная полусфера оснащена стационарной ручкой и кольцевой обводкой с насечками. Верхняя, выполненная из непрозрачной цветной пластмассы, — с ручкой-фиксатором, украшенной декоративными элементами. Поступательное движение ручки-стержня преобразуется во вращательное движение маховика с жестко закрепленными на нем лопастями. Художественно-конструкторское решение внешнего вида миксера подчеркивает целостность композиции и единство всех формообразующих элементов изделия. В

цветофактурном решении новинки основное внимание уделено декоративным свойствам пластмассы — полистирола. Разработка соответствует современным требованиям технической эстетики и промышленного дизайна.

Выпуск механических миксеров будет освоен Гомельским производственным объединением пластмассовых изделий. Автор разработкой — Л. А. Чернышева. На этом же снимке — набор прозрачных пластмассовых банок для сыпучих продуктов «Минчанка». Предназначен для хра-

нения круп, муки, соли, сушеных фруктов и ягод в домашних условиях. Набор состоит из семи закрывающихся банок двух видов емкости — 0,5 л (3 шт.) и 1 л (4 шт.). В качестве декоративного оформления изделий использованы художественно выполненные вставки из плотной бумаги или картона, а также цветные пластмассовые крышки ярко-красного, голубого или зеленого цвета. В комплект набора банок «Минчанка» входит пластмассовый сборно-разборный контейнер в тон крышек. Он служит одновременно и подстав-



кой для банок. Контейнер может устанавливаться на горизонтальной поверхности стола или полки и подвешиваться на стене. Автор разработки и предприятие-изготовитель — Минское производственное объединение пластмассовых изделий. Промышленный дизайн и оформление — НПО «Прогресс». Цена набора — 9 руб.

Переносная коробка для завтрака — бутербродница (снимок 4). Ее функциональное назначение — кратковременное хранение продуктов питания (бутербродов,

яиц, горячего чая, соли и т. д.) во время поездки за город, продолжительной экскурсии, служебной командировки. Бутербродница очень удобна для студентов и учащихся средних школ. Коробка-контейнер состоит из разных по цвету корпуса и крышки, имеющих специальные отделения-ячейки для бутербродов, цилиндрический отсек для термоса и углубления для вареных яиц и солонки. Крышка коробки закрывается и фиксируется на корпусе при помощи замка, снабженного металлической скобой. С ее по-

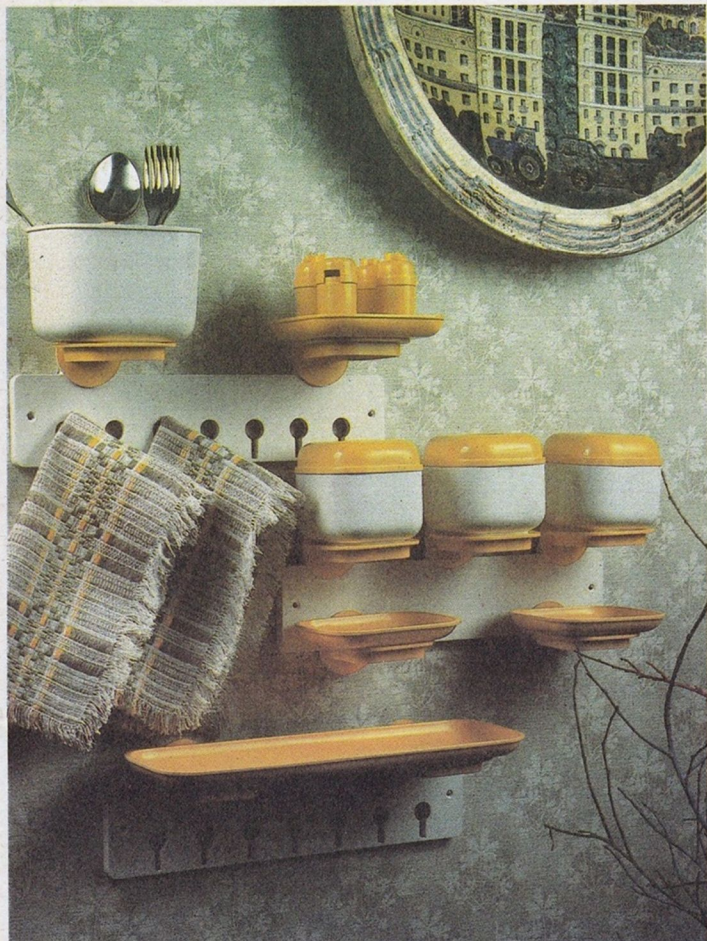
мощью контейнер можно подвешивать на ремне при транспортировке. Изделие имеет прямоугольную форму с радиусными переходами. Новинка изготовлена из пищевого ударопрочного полиэтилена методом литья под давлением, отличается практичностью и удобством в эксплуатации. Серийное производство переносных коробок-бутербродниц будет налажено на витебском предприятии «Химпласт». Автор разработки — Ю. В. Долгачев. Домашняя медицинская аптечка (снимок 6).

Предназначен для обслуживания ребенка в первый год его жизни в домашних и недомашних условиях. Набор включает предметы разной функциональной направленности и позволяет значительно облегчить труд матери, максимально сократив затраты времени и сил по уходу за малышом. В наборе — два комплекта изделий. Во-первых, это предметы, предназначенные для кормления ребенка, — тарелки с подогревом, чашки, вместительные емкости для хранения бутылочек с молоком



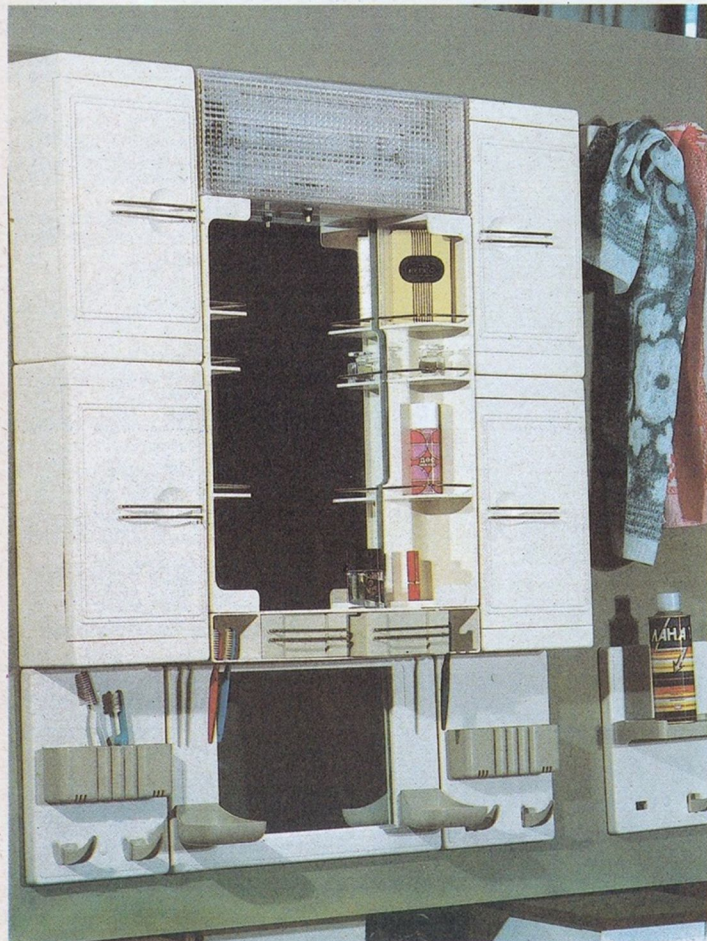
мок 5). Она состоит из пластмассового корпуса и крышки, соединенных петлями. Внутри корпуса имеются отделения, предназначенные для размещения пузырьков и флаконов с лекарствами, бинтов, ваты и т. п. В одном из отделений — миниатюрный поднос с ручкой для десяти банок. В нижней части корпуса аптечки — три выдвижных емкости, которые могут быть использованы для хранения таблеток, порошков и других лечебных препаратов. На внутренней поверхности крышки — отделения для градусника, пинцета и пипетки. На ее внешней поверхности — медицинская символика в виде барельефа. художественно-конструкторское решение домашней аптечки отличается пластической проработкой элементов изделия. Его форма — рациональна и декоративно выразительна. Новинка выполнена из полистирола. Метод изготовления — литье под давлением. Для корпуса предложен темно-синий цвет, для крышки, подноса и выдвижных емкостей — серо-голубой. Выпуск домашних медицинских аптечек освоит Гомельское производственное объединение пластмассовых изделий. Автор разработки — Ю. В. Долгачев. Набор предметов для новорожденного

и кефиром, термос для подогрева содержимого бутылочек, бутылки с ножкой-насадкой, держатель для стеклянной посуды и пластмассовый застывающий нагрудник. Изделия комплекта изготовлены из тонкой эластичной пластмассы различной цветовой гаммы и оформлены цветными рисунками-деколями детской тематики. Во-вторых, это панель-аптечка для малыша, которая состоит из полочки консольного типа с гнездами, куда вставляются емкости с крышками и стаканами под прозрачной крышкой. Стаканы имеют конкретное функциональное назначение: для дезинфицирующих растворов и препаратов, соски, детской присыпки, ватных тампонов. Панель крепится на стенку в кухне, комнате, коридоре или на спинку детской кроватки. Изделия гигиеничны и практичны, удобны в повседневном использовании. Производство наборов предметов для новорожденного также будет рекомендовано Гомельскому производственному объединению пластмассовых изделий. Автор разработки — Н. И. Хорольская. Комплект для кухни (снимок 7). Он предназначен как для рациональной органи-



зации труда домохозяйек, так и для оформления интерьера кухни. Материал — ударопрочная пластмасса. Цветовое решение новинки построено на сочетании контрастных цветов. Комплект состоит из нескольких панелей, крепящихся к стене. Панели имеют гнезда для кронштейнов, в которые легко вставляются емкости различного функционального назначения. Например, емкости в виде стаканов кубической формы с закругленными гранями. У каждой из них — выпуклая, контрастная по цвету, съемная крышка. На эту же панель

исполнения. Целостность композиции набора достигается за счет использования лаконичных и простых по форме предметов, композиционных приемов дизайна, взаимозаменяемости и декоративной выразительности каждого предмета новинки. Сочетание светлых по тону и пластичных по форме объемов, применение в конструкции металлических отделочных деталей придает многофункциональному набору для ванной комнаты особую оригинальность.



крепятся две мыльницы. Емкости-стаканы могут быть использованы для хранения порошков, соды и других вспомогательных средств для мойки и чистки кухонной посуды. Мыльницы, помимо своих основных функций, можно использовать и как своеобразные подставки для щеток, мочалок и прочих мелких и легких кухонных принадлежностей.

Иной вариант панели — с кронштейнами, куда крепятся емкости для всевозможных кухонных предметов и приспособлений — консервных ножей, щеток, разделочных ножиц и пр. Можно использовать панель и для установки на ней горизонтально вытянутой подставки или, допустим, декоративных крючков для полотенец и прихваток, как это показано на снимке. В составе комплекта имеется и небольшая подставка для емкостей со специями. Емкости — в виде цилиндрических стаканов с крышками, отдельно — для соли, молотого перца, хрена, горчицы и уксуса.

Одна из конструктивных особенностей комплекта: идентичные по форме, количеству и габаритам панельные доски могут оснащаться и устанавливаться на усмотрение потребителя. Отметим и то, что частично детали изделий комплекта выполнены из прозрачной или полупрозрачной пластмассы, удачно сочетаясь с цветовым решением остальных деталей, изготовленных из ударопрочного полистирола методом литья под давлением.

В скором времени к выпуску таких оригинальных комплектов для кухни приступит Минское производственное объединение пластмассовых изделий. Автор разработки — Н. И. Хорольская.

Многофункциональный набор предметов для ванной комнаты (снимок 8). Предлагаем вашему вниманию набор или комплект включает в свой состав четыре однофункциональных пластмассовых шкафика, две вертикальные панели с полочками, светильник с неоновой лампой, горизонтальную полочку с двумя выдвигаемыми емкостями, большое зеркало, панель с зеркалом меньшего размера — для детей, навесные мыльницы и подставки для тюбиков зубной пасты, расчесок, зубных щеток, кремов и ножиц, крючки для полотенец, подставки для флаконов с шампунями, вешалку и панель с полочкой, дополнительной мыльницей и крючком.

Набор разработан с учетом планировки современных ванных комнат. Он может компоноваться в пяти основных вариантах

Все пластмассовые детали набора выполнены из ударопрочного полистирола. Метод изготовления — литье под давлением. Предприятием-изготовителем этой новинки станет Минское производственное объединение пластмассовых изделий. Автор разработки — Ю. В. Долгачев.

Еще один набор для ванной комнаты (снимок 9). В его составе — большое навесное зеркало в раме, две одинаковых полочки, мыльницы, подставки для зубных щеток и тюбиков с пастой, соединительная плоскость, вешалка для полотенца, стакан для ополаскивания рта. Зеркало имеет так называемую «арочную» форму.

Пластическое решение изделий набора. За счет мягких, слегка закругленных форм элементов и деталей, современного декора подчеркнута функциональное своеобразие комплекта и его соответствие тенденциям в проектировании изделий хозяйственного обихода.

В цветофактурном решении новинки основной акцент сделан на декоративные свойства пластмассы. Для предметов набора предложен ярко-желтый цвет.

Комплект отличается лаконичностью форм предметов и четкостью их конструктивного построения. Все детали выполнены в едином стиле, что создает цельный, выразительный ансамбль.

Производство и этих наборов для ванных комнат намечено осуществить на Минском производственном объединении пластмассовых изделий. Автор разработки — Л. Д. Чернышева.

Что ж, скоро вся эта продукция станет поточной, массовой. И пусть таких товаров будет больше, пусть им радуются те, кто приходит в магазин за покупками. Именно на это направлены меры по расширению и обновлению ассортимента, повышению качества и эстетического уровня изделий, вырабатываемых промышленностью г. Минска.

Но прежде чем поставить последнюю точку в нашем рассказе, сообщаем адрес предприятия-разработчика уже знакомой вам продукции: 220079, г. Минск, ул. Гусовского, 4, Научно-производственное объединение «Прогресс» Министерства местной промышленности Белорусской ССР.

И. ЕФРЕМОВ

ЦКРО
"ЭЛЕКТРОНИКА"
ПРЕДСТАВЛЯЕТ:



ДЕТСКОМУ ШВЕЙНУЮ МАШИНКУ ЭЛЕКТРОННЫЙ ПИСТОЛЕТ



Машинка шьет цепеобразным (тамбурным) швом в одну нитку. Натяжение нити регулируется, швейную иглу можно заменять. Габариты — 152×300×165 мм; масса — 0,95 кг. Цена — 12 руб. (ориентировочно).

Игрушка работает в нескольких режимах, она воспроизводит звуки различной тональности в сочетании со световым эффектом. В корпусе из цветного ударопрочного полистирола размещены: электрическая плата, громкоговоритель, лампочка. Электрическая схема платы включает генератор частоты повторения звуков, генератор тембровой окраски звука и усилитель постоянного тока. Основные технические данные: период следования импульсов — 70—280 мс; амплитуда импульса — 1,9—4,5 В; напряжение питания — 9 В; габариты — 250×150×60 мм; масса (с элементами питания) — 0,25 кг. Цена — 7 р. 75 к. (ориентировочно).

Достижения в области микроэлектроники, разработка и массовый выпуск интегральных микросхем — все это позволило создать принципиально новые приборы точного времени —





ность выпускает также часы-кулоны, предназначенные для женщин. Часы-кулоны «Электроника-5» (мод. 5-18391) показывают время в часах и минутах, но в любой момент по вашему желанию могут указать месяц, число и секунды, т. е. работать как секундомер. В них предусмотрена ускоренная установка показаний времени. Питание осуществляется от элемента СЦ-21. Цена — 16 руб.

Настольный светильник с цифровыми электронными часами, которые показывают время в часах и минутах, может также подавать звуковой сигнал в заданное время. В корпусе светильника есть отсек для установки резервного источника питания — батареи «Крона». При этом информация о текущем времени, необходимая для срабатывания сигнала будильника, сохраняется. Индикаторное табло в это время гаснет. Не допускается установка в светильник ламп мощностью более 60 Вт. Основные технические данные: питание — от сети переменного тока напряжением 220 В; точность хода часов — ± 10 с в сутки; габариты — 125×125×260 мм; масса — 3 кг. Цена — 45 руб.

электронные цифровые часы. Современный дизайн, яркая цветовая гамма, элегантность и расширенные функциональные возможности отличают электронные цифровые часы марки «Электроника-5». Наряду с наручными детскими и юношескими, мужскими и женскими часами промышлен-



ЧАСЫ-КУЛОН «ЭЛЕКТРОНИКА-5» СВЕТИЛЬНИК С ЧАСАМИ

Телевизор «ШИЛЯЛИС Ц-445 Д»

ОСНОВНЫЕ ТЕХНИЧЕСКИЕ ДАННЫЕ:
размер экрана по диагонали — 32 см;
чувствительность, ограниченная
синхронизацией, в метровом диапазоне —
55 мкВ, в дециметровом — 90 мкВ;
разрешающая способность по
горизонтали — не менее 300 лин., по
вертикали — 350 лин.; диапазон
воспроизводимых звуковых частот — 250—
8000 Гц; номинальная выходная мощность
канала звука — 0,5 Вт; потребляемая
от сети мощность — 75 Вт; габариты —
430×310×360 мм; масса — 13 кг. Цена —
470 руб.
Особенности модели — использование

нового кинескопа 32ЛК2Ц с планарным
расположением электронных прожекторов,
углом отклонения лучей 90°,
самосведением, и импульсного блока
питания. Блок памяти позволяет
предварительно настроить телевизор на
восемь программ. Имеется возможность
подключения магнитофона, дистанционного
переключения запрограммированных
каналов с помощью выносного
переключателя. Автоматические регулировки
гарантируют высокое качество изображения
и звука
Телевизор «Шилялис Ц-445Д» выпускается
на Каунасском радиозаводе.

Г. Потапова



"КАСКАД-230", "КАСКАД-234 Д": телевизоры НОВОГО ПОКОЛЕНИЯ

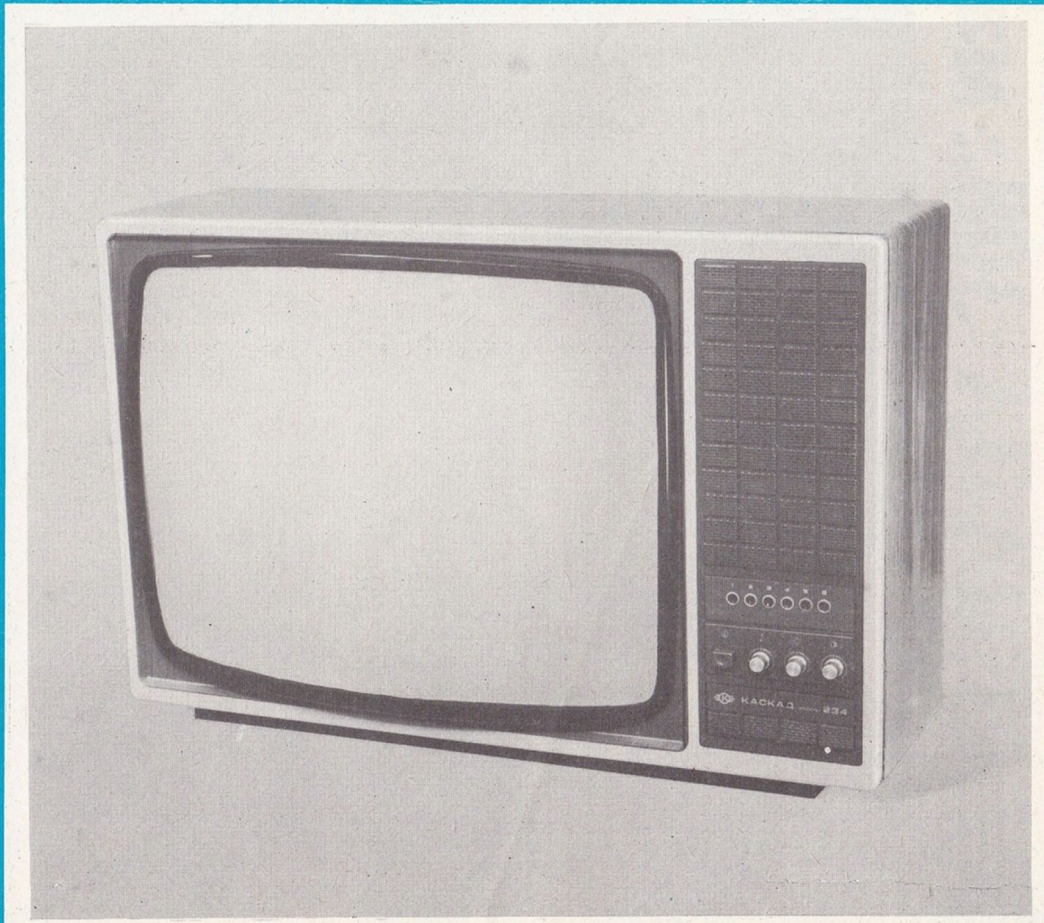
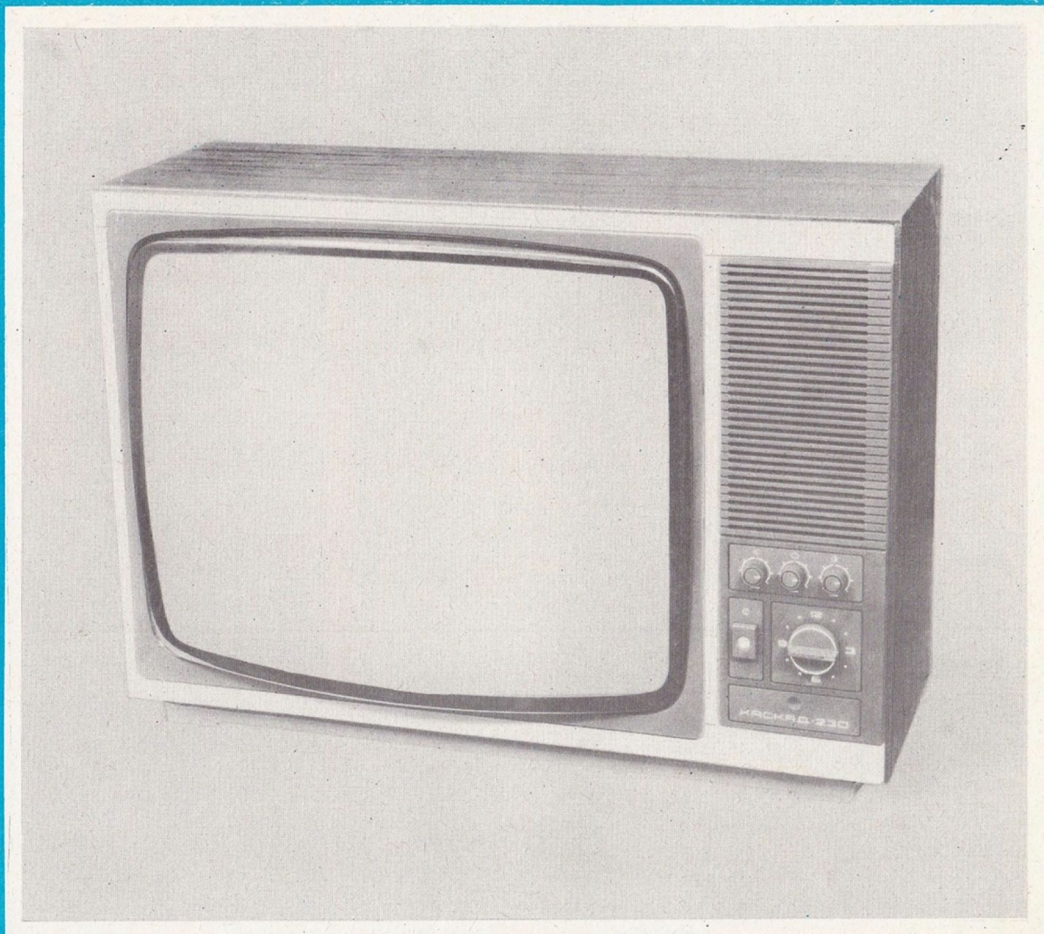
Основные технические данные телевизора «Каскад-230»: размер экрана по диагонали — 61 см; чувствительность канала изображения, ограниченная синхронизацией, — не хуже 55 мкВ; диапазон воспроизводимых звуковых частот — 100—10 000 Гц; избирательность по зеркальному каналу — не менее 45 дБ; номинальная выходная мощность канала звука — 2 Вт; потребляемая мощность — 90 Вт; габариты — 405×720×476 мм; масса — 38 кг. Цена — 330 руб.

Унифицированный, полупроводниково-интегральный телевизор «Каскад-230» (УСТ-61—7) от ранее выпускавшейся модели «Каскад-225» отличается применением новых схемных решений в цепях видеосилителя, гашения обратного хода луча по кадру и блока питания, что позволило повысить его надежность. Применены взрывобезопасный кинескоп с углом отклонения луча 110° и селектор с каналов метрового диапазона СК-М-15С. Предусмотрена возможность установки селектора каналов дециметрового диапазона СК-Д-22, подключения магнитофона, пульта дистанционного управления и головных телефонов.

Основные технические данные телевизора «Каскад-234» («Каскад-234Д»): размер экрана по диагонали — 61 см; чувствительность канала изображения, ограниченная синхронизацией, на I—III диапазонах — не хуже 55 мкВ, на IV—V диапазонах — не хуже 90 мкВ; избирательность по зеркальному каналу на I—III диапазонах — не менее 45 дБ, на IV—V диапазонах — не менее 30 дБ; номинальная выходная мощность канала звука — 2,5 Вт; потребляемая мощность — не более 40 Вт; габариты — 490×710×400 мм; масса — 26 кг. Цена «Каскада-234» — 330 руб. (ориентировочно), «Каскада-234Д» — 360 руб. (ориентировочно).

Стационарный полупроводниковый телевизор блочно-модульной конструкции с применением интегральных схем имеет импульсный источник питания, оснащен новой элементной базой, что позволило значительно уменьшить габариты, массу и увеличить надежность в работе. Имеется возможность установки селектора каналов СК-Д-24 для приема передач в дециметровом диапазоне, подключения магнитофона, головных телефонов и пульта дистанционного управления.

Серийный выпуск телевизоров «Каскад-230» и «Каскад-234» («Каскад-234Д») начнется в конце этого года в куйбышевском производственном объединении «Экран». Планируемый объем производства на 1988 г. телевизора «Каскад-230» — 30 тыс. шт., «Каскад-234» («Каскад-234Д») — 20 тыс. Приобрести телевизоры можно на оптовых предприятиях «Роскультторга» и в специализированных фирменных магазинах «Радиотехника» и «Орбита».



„СЕРЕНАДА-308“: малогабаритная радиоло

ОСНОВНЫЕ ТЕХНИЧЕСКИЕ ДАННЫЕ: ДИАПАЗОН ВОСПРОИЗВОДИМЫХ ЗВУКОВЫХ ЧАСТОТ ПРИ ПРИЕМЕ РАДИОСТАНЦИЙ НА ДВ, СВ — 160 — 3550 Гц, ПРИ ВОСПРОИЗВЕДЕНИИ ГРАМЗАПИСИ (МАГНИТНОЙ ЗАПИСИ) — 160 — 10 000 Гц; МАКСИМАЛЬНАЯ ЧУВСТВИТЕЛЬНОСТЬ — 70 мкВ; МАКСИМАЛЬНАЯ ВЫХОДНАЯ МОЩНОСТЬ — 2 Вт; ПОТРЕБЛЯЕМАЯ МОЩНОСТЬ — НЕ БОЛЕЕ 15 Вт; ГАБАРИТЫ — 400 x 160 x 320 мм; МАССА — 7 кг. ЦЕНА — 67 руб. (ОРИЕНТИРОВОЧНО).

РАДИОЛА ОБЕСПЕЧИВАЕТ ПРИЕМ РАДИОПРОГРАММ В ДИАПАЗОНЕ ДЛИННЫХ И СРЕДНИХ ВОЛН, ВОСПРОИЗВОДИТ ЗАПИСЬ С ПЛАСТИНОК ВСЕХ ФОРМАТОВ. ПОЗВОЛЯЕТ ПОЛУЧАТЬ И ВОСПРОИЗВОДИТЬ МАГНИТНЫЕ ЗАПИСИ ОТ ВНЕШНЕГО МАГНИТОФОНА. НОВОЕ ЭЛЕКТРОПРОИГРЫВАЮЩЕЕ УСТРОЙСТВО РАДИОЛЫ ОСНАЩЕНО АВТОСТОПОМ, МИКРОЛИФТОМ, ПЕРЕКЛЮЧАТЕЛЕМ ФОРМАТОВ ГРАМПЛАСТИНОК, РЕГУЛЯТОРОМ ПРИЖИМНОЙ СИЛЫ ИГЛЫ ЗВУКОСНИМАТЕЛЯ, ЧТО ОБЕСПЕЧИВАЕТ СОХРАННОСТЬ ГРАМПЛАСТИНОК ПРИ МНОГОКРАТНОМ ПРОИГРЫВАНИИ. СЕРИЙНЫЙ ВЫПУСК РАДИОЛЫ „СЕРЕНАДА-308“ НАЧНЕТСЯ В III КВАРТАЛЕ ЭТОГО ГОДА. ПЛАНИРУЕМЫЙ ОБЪЕМ ПРОИЗВОДСТВА НА 1987 г. — 133,1 тыс. шт., НА 1988 г. — 420 тыс.





«НОРМА» ДЕТЯМ



Таллинское производственное объединение «Норма» начало выпускать три новые игрушки — электромеханические «Фен» и «Пылесос», а также игрушку с механическим приводом «Погрузчик». «Фен» и «Пылесос» предназначены для детей младшего и среднего школьного возраста. Питание электромеханических игрушек осуществляется от трех элементов «343». Габариты «Фена» — $122 \times 58 \times 168$ мм, «Пылесоса» — $144 \times 58 \times 168$ мм. Цена каждой игрушки — 2 р. 80 к.

«Погрузчик» подходит для игры совместно с автомобилями различного назначения, в том числе самосвалами, контейнеровозами, автобетоносмесителями таких же размеров. Габариты «Погрузчика» — $110 \times 66 \times 81$ мм. Цена — 1 р. 50 к.



ХОЗЯЙКЕ НА ЗАМЕТКУ

В помощь домашним хозяйкам различные предприятия выпустили несколько новых бытовых приборов.

"МАЛЬВА" И ДРУГИЕ

«Мальва» — так называется кухонная универсальная машина. С ее помощью можно взбивать яйца, крем; замешивать дрожжевое и густое тесто; готовить майонез, перемешивать жидкости; измельчать овощи и фрукты; готовить мясные фарши; тереть, шинковать и нарезать сырые овощи; выжимать сок из citrusовых; размалывать кофейные зерна. Все эти операции выполняются с помощью соответствующих

приборов и насадок.

Электропривод машины представляет собой пластмассовый корпус, внутри которого находится электродвигатель и блок электронной схемы управления. На корпусе расположены: переключатель частоты вращения (пять положений — 300, 1000, 3000, 5000 и 10 000 об/мин); индикаторная лампочка, сигнализирующая о подключении машины к электросети; две кнопки — «пуск» и «стоп»; переключатель таймера, с помощью которого устанавливается необходимое время переработки продуктов (отключение происходит автоматически, после истечения заданного времени). Электропривод имеет блокировку, которая препятствует его включению до тех пор, пока специальный выступ насадок не войдет до упора в паз блокировки. Основные технические данные машины: номинальное напряжение — 220 В; время, отсчитываемое таймером, — 5 с; 10 с; 20 с; 40 с; 1,5 мин; 3 мин и

5 мин; габариты электропривода в сборе с насадкой-миксером — 200×330×450 мм; масса в упаковке — 15 кг; режим работы — повторно-кратковременный (после 10 мин работы — 15 мин перерыв). Цена — 145 руб. (ориентировочно).

Бытовую кухонную универсальную машину «Мальва» выпускает киевское производственное объединение «Электронмаш» имени В. И. Ленина.

Во время приготовления тех или иных блюд (особенно в небольших количествах) очень удобно пользоваться простыми ручными приборами, например, такими, которые показаны на других наших снимках, — шинковкой для овощей и фруктов, выпускаемой в производственном объединении «Орловский завод УВМ имени К. Н. Руднева»; теркой-овощерезкой; скорозбивателем Мукачевского завода комплектных лабораторий, а также ручной мельницей для кофе, созданной на Украине. С помощью шинковки можно быстро



и красиво нашинковать овощи, фрукты. Ее габариты — 90×230 мм; масса — 300 г. Цена — 4 руб. Сковорзбиватель выполнен из прозрачной пластмассы, имеет дозировку для жидкостей, соли, сахара, манной крупы, риса, муки. Состоит из стакана, крышки и двойного поршня с перфорацией. В нем хорошо взбивать яйца, кремы и др. Цена — 1 р. 05 к. Также проста по устройству и удобна в эксплуатации терка-овощерезка. Она изготовлена из пластмассы: крышка — из цветной, корпус — из прозрачной. В крышку вмонтирована терка, овощи к которой поступают через специальный бункер. Цена терки — 7 руб. А теперь несколько слов о кофемолке. Специалисты считают, что вкус, аромат, цвет, крепость, настой кофеинового напитка зависят от многих обстоятельств. Не последнее место в этом занимает и помол кофейных зерен. В первых, молоть кофе рекомендуется непосредственно перед завариванием,

а, во-вторых, истинные любители и ценители этого напитка отдают предпочтение кофе, смолотому на ручной мельнице, так как считается, что в этом случае лучше сохраняются вкусовые и ароматические вещества. Показанная здесь ручная мельница служит не только для измельчения жареных зерен кофе (прибор рассчитан на размер сухого зерна), но и различных пряностей — гвоздики, перца, корицы, а также риса, другой крупы. Конструкция мельницы позволяет производить помол трех различных степеней — крупной, средней и мелкой. Для регулирования степени измельчения необходимо ослабить стопорную гайку, а затем повернуть винт, находящийся на основании оси: вправо — помол получается мельче, влево — крупнее, если оставить неизменным — средний. Цена ручной мельницы для кофе — 13 руб.

Н. Сплендор

ХОЗЯЙКЕ НА ЗАМЕТКУ

Оригинальную сковороду выпускает челябинский завод «Теплоприбор». Форма ее четырехугольная. Особенно подходит она для выпечки блинчиков, предназначенных для фарширования: четырехугольные блинчики удобно свертывать в «конвертики». У сковороды невысокие бортики, а съёмная ручка позволяет использовать ее и для выпечки продуктов в духовом шкафу. Цена сковороды — 2 руб.

Еще одна новинка, выпускаемая на том же заводе, предназначена рукодельницам. Это — электропрялка. С ее помощью за один час можно спрясть 200 г пряжи из шерсти, пуха или синтетического волокна, скрутить две нити в одну, перемотать нити в мотки. Цена — 45 руб.

В Харькове приступили к серийному производству алюминиевых чайников емкостью три литра. У них красивая современная форма. В крышку вмонтирован свисток, сигнализирующий о закипании воды.

На выставке «Научно-техническое творчество молодежи», которая открылась весной на ВДНХ СССР, была показана новая мясорубка запорожского производственного объединения «Моторостроитель» имени 50-летия Великой Октябрьской социалистической революции. У нее изменены конструкция загрузочной емкости и цилиндрическая часть корпуса, введена оригинальная решетка для нарезания мяса ломтиками, использован новый режущий узел, признанный авторским изобретением. Новое изделие легче прежнего на 230 г благодаря тому, что чугунный шпек заменен пластмассовым. Изменился и внешний вид мясорубки. С помощью новой электромясорубки «Помощница» Минского производственно-технического объединения имени В. И. Ленина можно не только приготовить обычный фарш, но и нашинковать капусту, сделать домашнюю колбасу, красивое печенье. Другая новинка минчан — электромиксер-кофемолка «Вихрь». Оба изделия уже появились в продаже и пользуются хорошим спросом у покупателей.

Выпуск новой соковыжималки освоен на Александровском электромеханическом заводе имени XXV съезда КПСС в Кировоградской области. В течение часа она может переработать до 50 кг фруктов или овощей. Предназначена она садоводам-любителям и владельцам дачных участков. Интересную новинку освоило производственное объединение «ГАЗ». Это стирально-сушильная машина «Элита». По габаритам она близка к популярной «Малютке». Но в отличие от всех машин этого класса, выпускаемых у нас в стране, она имеет барабан и поэтому меньше разрушает белье. Оборудована она и специальным электронагревателем. Горячий воздух вентилятора после стирки направляет в барабан для окончательной сушки белья. Еще один добрый помощник в нашем хозяйстве — мини-отпариватель. Появившись в продаже, он сразу же завоевал симпатии покупателей. Этот легкий, компактный аппарат представляет собой узкую удобную ручку, на которую надета небольшая щетка. Длина прибора такая же, как и у обычного утюга. Мини-отпариватель прекрасно обрабатывает вещи из ворсовых тканей — бархата, вельвета, плюша и даже замши (с его помощью можно освежить замшевую обувь). Можно обрабатывать этим прибором и мебель, обитую ворсовыми тканями. Воздействие прибора двойное: и чисто механическое с помощью щетки, и влажно-тепловое. После обработки мини-отпаривателем материал расправляется, ворс очищается, пропадают залоснившиеся места. С помощью мини-отпаривателя можно вывести стрелку на брюках, отгладить такие трудно доступные для утюжки

места, как карманы, рукава, а находясь в дороге, можно отгладить вещи прямо на вешалке. Он обладает и еще одним неожиданным свойством: при ремонте квартиры поможет удалить старые обои.

Новый фен «Микма-403» разработан на московском заводе «Микромашина» ВПО «Союзэлектротехника». Производительность его — один кубический метр в минуту, т. е. больше, чем у аналогичных импортных приборов. В набор входит шесть насадок: расческа, сменная расческа, плойка, прямое и угловое сопло, pulverизатор. Он удобен в обращении благодаря вращающемуся вводу электрического провода. Ориентировочная цена «Микма-403» — 40 руб. Договор на его реализацию заключен с ГУМом.

Е. КРИВОРАК

КРАТКАЯ ИНФОРМАЦИЯ

Каунас. Электромеханический завод «Электра» освоил выпуск модернизированных шлифовальных машинок для домашних мастеров. От изготовлявшихся ранее они отличаются меньшими массой и металлоемкостью, повышенным удобством в обращении.

Петропавловск [Североказахстанская обл.] Тем, кто любит мастерить, предназначена паяльная лампа, которую выпускает машиностроительный завод имени В. В. Куйбышева. Работает она на автомобильном бензине (емкость 1,5 л). Расход горючего примерно 20 мл в минуту, так что прибор достаточно экономичен. Температура пламени — 700°, длина его — 100 мм. При плюсовой температуре разжечь лампу можно всего за несколько минут, на морозе надо затратить 10 минут. Габариты лампы — 330×240×160 мм. Цена — 9 р. 50 к.

Днепропетровск. Здесь создан бытовой обрабатывающий станок «Сом-4». Оригинальный агрегат питается от сети напряжением 220 В. Он способен выполнять функции циркулярной пилы, токарного, сверлильного или фрезерного станков. Новинка снабжена главным регулятором оборотов для работы с пластмассой, металлом, древесиной и обеспечивает высокое качество и чистоту обработки. Для рукодельниц на фабрике бумажно-беловых изделий «Правда» выпущен альбом для чертежа кроя. В нем — 60 листов миллиметровой бумаги, кальки и бумаги в клетку, предназначенных для изготовления выкроек. Линованная бумага служит для описания моделей, калька или миллиметровая бумага — для переноса их на ткань.

Баку. Для любителей технического творчества будет большим подспорьем блок питания БП-85. Он позволяет получать низкие напряжения в 6, 9 и 12 В.

Черновцы. Новая вязальная машина «Рута» подготовлена к выпуску производственным объединением «Черновцилегмаш». Это полуавтомат, производительность которого в шесть раз выше, чем у прежних моделей. «Рута» позволит любителям вязания изготавливать трикотажную одежду с цветными узорами.

Москва. Завод «Коммунальник» приступил к производству пластмассового ящичка для хранения инструментов. В него вмонтированы выдвижные полочки, куда можно положить гаечные ключи, пассатижи и другие инструменты.

Уральск. На опытно-экспериментальном заводе металлоизделий Министипрома Казахской ССР выпущена опытная партия маселобоек «Колканат» («Помощница»). Небольшой компактный пластмассовый корпус, две мощные вращающиеся лопасти из нержавеющей стали позволяют всего за 10—20 минут (в зависимости от процентного содержания жира в продукте) получить из 2 килограммов сметаны более килограмма домашнего сливочного масла. Цена маселобойки — 11 руб.

Материал подготовил С. САМОШИН



КРАТАЕ, ДЕТИ!

Здесь показаны новинки московских предприятий, входящих в Российское промышленное объединение «Роспромигрушка» Минлегпрома РСФСР: опытно-экспериментального завода «Огонек», комбината игрушек «Горизонт», а также фабрики сувенирных и подарочных игрушек.

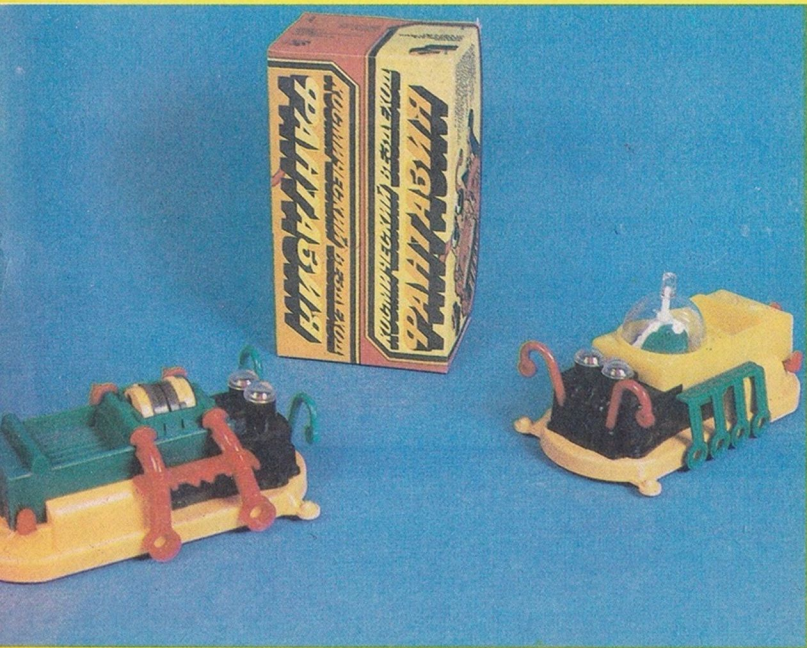
Продукция опытно-экспериментального завода «Огонек» — электромеханические игрушки, предназначенные для детей от 4 до 8 лет, — космические вездеходы «Фантазия» № 1 и «Фантазия» № 2. Цена каждой игрушки — 3 р. 95 к.

Комбинат игрушек «Горизонт» выпускает игрушки-самоделки из бумаги и картона. Существует немало способов, по которым из бумаги можно вырезать, склеивать или просто складывать интересные композиции, фигуры и сложные модели.

Вызывает интерес детей серия игрушек-самоделок «Подарочные упаковки» (цена — 1 р. 10 к.).

Фабрика сувенирных и подарочных игрушек с III квартала текущего года начнет выпускать сувенирные куклы «Валентин и Валентина». Цена одной пары — 14 руб. (ориентировочно).

Комбинат игрушек «Горизонт» выпускает игрушку-самоделку «Домик Даши и Маши». Для его сборки нужно вырезать по контуру стены и бортики веранды, наклеить их на плотную бумагу, а затем прорезать окна и двери. Кустарник и деревья также наклеиваются на плотную бумагу или картон. Мебель для домика вырезается и собирается по условным обозначениям и чертежам. Разместив ее в комнатах, можно приступить к изготовлению фигурок кукол и домашних животных, а также одежды для Даши и Маши. Когда сборка этой игрушки будет закончена, получится зеленое поле с прудом и садом, домик, где живут сестры Даша и Маша и их друзья: пес, кот и попугай. Игрушка адресована детям от 6 до 9 лет. Цена ее — 80 коп.



ОБОИ ГДР

«Обои высокого качества из ГДР» — так называлась выставка, проведенная внешнеторговым предприятием «Ферпаккунг унд Бюробедарф» в Торгпредстве ГДР в Москве. Было представлено 55 образцов обоев в 200 цветовых комбинациях.

Для производства обоев в республике применяется современное оборудование для различных видов печати, а также производственные линии для изготовления печатных форм. Все этапы производства вплоть до упаковки строго контролируются. Учитывая требования своих торговых партнеров, каждый рулон обоев упаковывается в пленку во избежание повреждений при

транспортировке, были также устранены полосы по кромке, что облегчает подгонку кусков. Обои, представленные на выставке, предназначены для жилых и общественных помещений. Впервые на выставке были показаны обои «под рогожку» «Пеструкта», благодаря многочисленным возможностям цветового оформления они хорошо дополняют и обои с печатным декоративным рисунком. Интересны и обои «Лойкортен», которые предназначены для помещений с повышенной влажностью.

На наших снимках — некоторые образцы обоев, представленных на выставке «Обои высокого качества из ГДР».



ПОКАЗЫВАЕТ „ТЕКСТИЛЬКОММЕРЦ“

Швейные, трикотажные, чулочно-носочные изделия, предметы женского туалета, текстиль для интерьера, ковры, галантерейные товары — таков ассортимент продукции внешнеэкономического предприятия ГДР «Текстилькоммерц». Товары с маркой этого предприятия хорошо знакомы советским покупателям. Ежегодно «Текстилькоммерц» проводит показы своей коллекции с отбором образцов, предназначенных для экспорта в нашу страну. Так, в конце апреля этого года в демонстрационном зале Горпредства ГДР в Москве состоялась очередная показ моделей одежды. Коллекцию изделий составили мужские и женские пальто и костюмы как классического силуэта, так и современных форм и пропорций, блузки и юбки различного покроя, одежда для спорта и отдыха. Широкая гамма расцветок, четкая линия силуэта — вот основные черты одежды из ГДР.

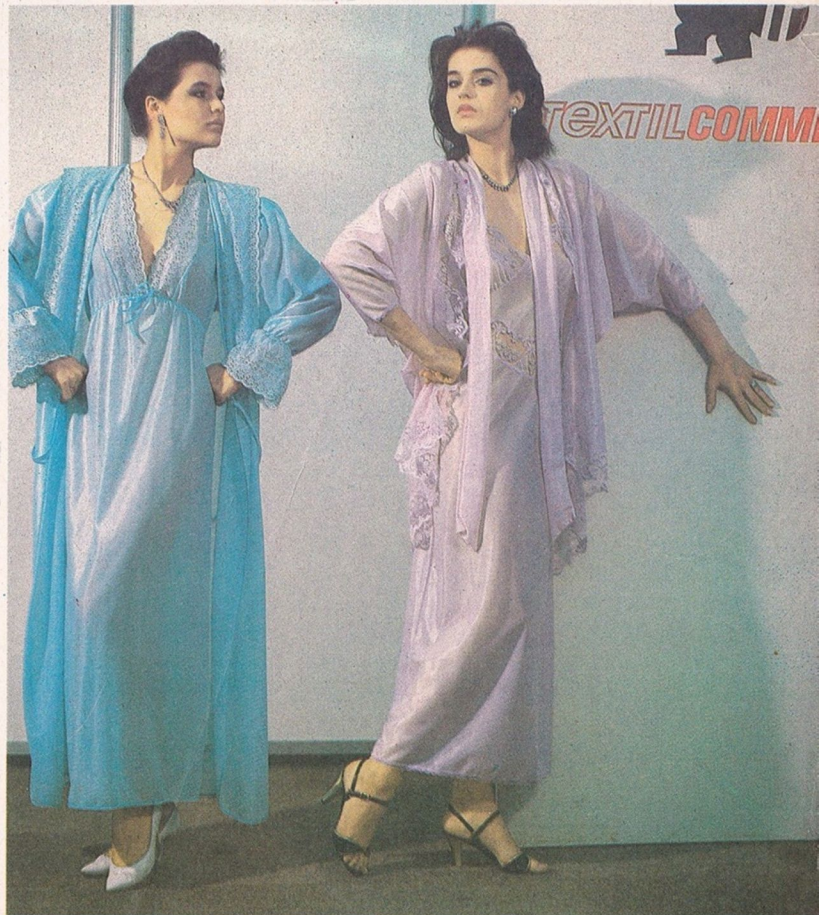
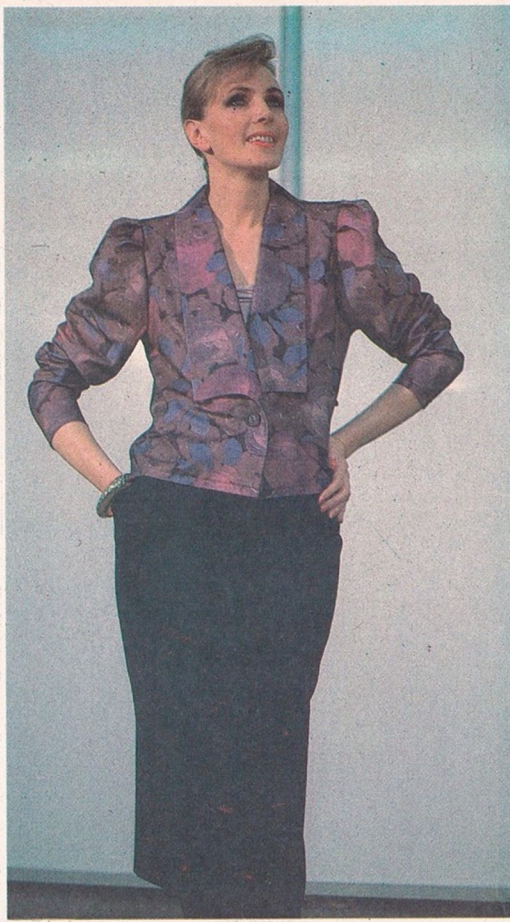
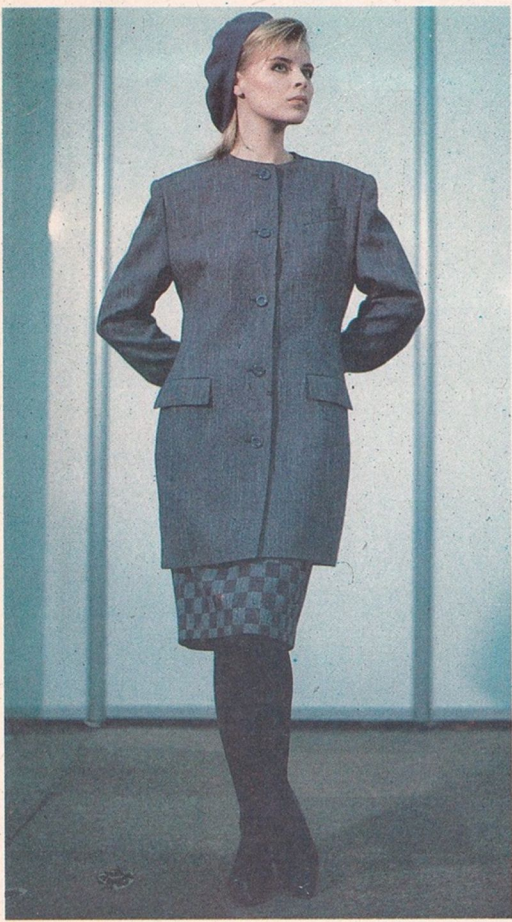
На наших снимках — лишь небольшая часть коллекции этого года: женские демисезонные пальто различной длины, с оригинальными воротниками, двубортные, однобортные, а также с асимметричной застежкой; плащи — из смесовых хлопчатобумажных тканей, отделанные стежкой, с четкой выделенной линией плеча; костюмы для улицы выполнены из смесовых тканей с так называемым «комбинированным дизайном», жакеты — длинные, до середины бедер, без воротника, юбки — либо прикрывающие колени, либо до середины икры, узкие; оригинальные блузки из набивного материала, с удлиненными отложными воротниками, носят их, как правило, навыпуск.

Представленные на показе изделия по своему оформлению соответствуют направлениям моды-88. Это нашло отражение и в том, что некоторым моделям из коллекции предприятия «Текстилькоммерц» на Лейпцигской весенней ярмарке 1987 г. были присуждены золотые медали, они были отмечены государственным знаком «Хороший дизайн».

Итак, знакомьтесь — «Текстилькоммерц-88».

Е. МАУРИНА





РАДИОПРИЕМНИК „НЕВСКИЙ-402“

ОСНОВНЫЕ ТЕХНИЧЕСКИЕ ДАННЫЕ: диапазон принимаемых частот (волн) на СВ—525—1607 кГц (571,4—186,7 м), на КВ—5,95—12,1 МГц (50—24,8 м); диапазон воспроизводимых частот — 450—3150 Гц; чувствительность, ограниченная усилением, по напряженности поля на СВ—0,3 мВ/м, на КВ—0,1 мВ/м; коэффициент гармоник — не хуже 8 %; максимальная выходная мощность — 100 мВт; потребляемая мощность — 9 В; габариты — 139×74×30 мм; масса — 0,28 кг. Цена — 55 руб.

Карманный радиоприемник работает в диапазонах длинных и средних волн. Конструкция отсека питания позволяет применять батарейки или аккумулятор. Подсветка шкалы может быть использована как микрофонарик.

Объем выпуска на 1987 г. — 82,5 тыс. шт., на 1988 г. — 80 тыс. Радиоприемник «Невский-402» реализуют оптовые предприятия «Роскультторга».



«Новые товары», № 7, 1987, 1—32

Цена 80 коп. Москва, издательство «Экономика». Индекс 70635

НОВЫЕ ТОВАРЫ

ЕЖЕМЕСЯЧНЫЙ ИНФОРМАЦИОННЫЙ БЮЛЛЕТЕНЬ ОБЩЕСОЮЗНОГО
ОБЪЕДИНЕНИЯ ПО ВНЕДРЕНИЮ В ПРОИЗВОДСТВО НОВЫХ ТОВАРОВ
«СОЮЗПРОМВНЕДРЕНИЕ» МИНИСТЕРСТВА ТОРГОВЛИ СССР

Редакционная коллегия: В. А. Александров, Н. А. Кафтанников, П. К. Капитонов, Б. П. Людсков, Л. В. Макарец, И. С. Пасынкова, Б. А. Сычев, В. А. Федоров, А. Д. Чепик
Редакторы: И. Н. Ефремов, Е. В. Маурин, В. А. Поляков
Художественный редактор В. А. Казьмин
Технический редактор Л. С. Сазонова
Графика, фото, ретушь: С. Д. Алексеев, Т. Е. Барановская, Е. Н. Бельченко, Е. В. Волконский, В. В. Гологузов, Л. П. Зинкевич, Б. М. Каллуцкая, Л. А. Клопов, В. А. Локтев, Л. М. Либман, Н. В. Либман, В. Ф. Свиридов, Е. А. Суслев

Адрес редакции: 121864, ГСП, Москва, Г-59, Бережковская наб., 6
Телефоны: 240-58-63, 240-58-93

Ордена Трудового Красного Знамени Чехославянский полиграфический комбинат
ВО «Союзполиграфпром» Государственного комитета СССР по делам издательства, полиграфии и книжной торговли
142300, г. Чехов, Московской области

© «Экономика», «Новые товары», 1987

Сдано в набор 15.05.87
Подписано в печать 23.06.87
A03447 Формат 70×108 1/8
Офсетная печать
Усл. печ. л. 5,6 (4) / 22,4 усл. кр.-отт.
Уч.-изд. л. 8,51
Тираж 270 000 экз.
Заказ № 1404
Цена 80 коп.

К сведению читателей!

Редакция вопросам реализации товаров не занимается.